

KURUM İÇ DEĞERLENDİRME RAPORU

TOBB EKONOMİ VE TEKNOLOJİ ÜNİVERSİTESİ

Söğütözü Cad. No:43 Söğütözü ANKARA

01.07.2016

İÇİNDEKİLER

A. KURUM HAKKINDA BİLGİLER.....	5
1. İletişim Bilgileri	5
2. Tarihsel Gelişim	5
3. Misyon, Vizyon, Değerler ve Hedefler	5
4. Eğitim- Öğretim Hizmeti Sunan Birimleri.....	6
4.1. Fen Edebiyat Fakültesi	6
4.2. Güzel Sanatlar, Tasarım ve Mimarlık Fakültesi	7
4.3. Hukuk Fakültesi.....	7
4.4. İktisadi ve İdari Bilimler Fakültesi	7
4.5. Mühendislik Fakültesi	8
4.6. Tıp Fakültesi	8
4.7. Fen Bilimleri Enstitüsü.....	9
4.8. Sosyal Bilimler Enstitüsü	9
5. Araştırma Faaliyetlerinin Yürütüldüğü Birimler.....	9
6. İyileştirmeye Yönelik Çalışmalar.....	9
B. KALİTE GÜVENCESİ SİSTEMİ.....	10
C. EĞİTİM - ÖĞRETİM.....	11
1. Programların Tasarımı ve Onayı	11
1.1. Eğitim Amaçları.....	11
1.2. Programların Yeterlilikleri.....	11
1.3. Program Onaylama Süreçleri	12
2. Öğrenci Merkezli Öğrenme, Öğretme ve Değerlendirme	13
2.1. Öğrenci İş Yüküne Dayalı Kredi Değerleri	13
2.2. Öğrenci Merkezli Programlar	13
2.3. Başarı Ölçme ve Değerlendirme Yöntemi (BÖDY).....	13
2.4. Özel Yaklaşımlı Öğrenciler	14
3. Öğrencinin Kabulü ve Gelişimi, Tanınma ve Sertifikalandırma.....	14
3.1. Öğrencinin Kabulü ve Kuruma Uyumuna	14
3.2. Öğrencilerin Kuruma Kazandırılması.....	15

3.3. Öğrenci Hareketliliği	15
4. Eğitim - Öğretim Kadrosu.....	16
4.1. Eğitim-öğretim kadrosu işe alımı ve niteliği	16
4.2. Ders Saat Ücretli Öğretim Elemanı Seçimi	16
4.3. Eğitim-Öğretim Kadrosu Yetkinlikleri, Gelişimleri ve Performansı.....	16
5. Öğrenme Kaynakları, Erişilebilirlik ve Destekler	17
5.1. Öğrenme Ortamları ve Teknoloji.....	17
5.2. Öğrencilerin Mesleki Gelişim ve Kariyer Planlaması	17
5.3. Öğrencilere Sunulan Hizmetler.....	18
5.4. Öğrenci Sosyal, Kültürel ve Sportif Faaliyetler.....	18
5.5. Hizmetlerin Kalitesi ve Yeterliliği.....	19
6. Programların Sürekli İzlenmesi ve Güncellenmesi	19
6.1. Programların Gözden Geçirilmesi ve Değerlendirilmesi.....	19
6.2. Programların İyileştirilmesi	19
D. ARAŞTIRMA VE GELİŞTİRME.....	20
1. Araştırma Stratejisi ve Hedefleri.....	20
1.1. Üniversitenin Araştırma Stratejisi.....	20
1.2. Araştırmada Öncelikli Alanlar	21
1.3. Araştırma Faaliyetleri ile Diğer Akademik Faaliyetlerinin Etkileşimi.....	21
1.4. Kurumlar Arası Araştırma Faaliyetleri	21
1.5. Disiplinler arası ve/veya çok disiplinli araştırma faaliyetleri	22
1.6. Araştırma Stratejisinin Yerel/Bölgesel/Ulusal Açısı	22
1.7. Etik Değerler	23
1.8. Ödüllendirmeler	23
1.9. Araştırma Fırsatları	23
1.10. Doktora Dereceleri	23
1.11. Araştırma Kaynaklarının Kullanımı	24
2. Araştırma Kaynakları	24
2.1. Fiziki/Teknik Altyapı ve Mali Kaynaklar.....	24
2.2. Kurum İçi Kaynak Tahsisi	25
2.3. Kaynak Temini için İç/Dış Paydaşlar İle İşbirliği	25

2.4.	Arařtırmada Etik Deęerler	25
2.5.	Arařtırma Kaynaklarının Sürdürülebilirlięi	26
3.	Arařtırma Kadrosu	26
3.1.	Akademik Kadronun Atanması.....	26
3.2.	Akademik Kadronun Deęerlendirilme Süreci	26
3.3.	Akademik Kadronun Yetkinlięinin Geliřtirilmesi ve Deęerlendirilmesi	26
4.	Arařtırma Performansının İzlenmesi ve İyileřtirilmesi.....	27
E.	YÖNETİM SİSTEMİ	27
1.	Yönetim ve İdari Birimlerin Yapısı	27
2.	Kaynakların Yönetimi	27
3.	Bilgi Yönetim Sistemi	28
4.	Kurum Dıřından Tedarik Edilen Hizmetlerin Kalitesi.....	28
5.	Kamuoyunu Bilgilendirme	29
6.	Yönetimin Etkinlięi ve Hesap Verebilirlięi	29
F.	SONUÇ VE DEęERLENDİRME.....	29

A. KURUM HAKKINDA BİLGİLER

1. İletişim Bilgileri

Prof. Dr. Adem ŞAHİN/ Rektör

Tel: 0312 292 40 05

E- Posta: rektorluk@etu.edu.tr

TOBB ETÜ Söğütözü cad. No:43 Söğütözü ANKARA

2. Tarihsel Gelişim

TOBB Ekonomi ve Teknoloji Üniversitesini kurmak ve yönetmek amacıyla; Türkiye Odalar ve Borsalar Eğitim ve Kültür Vakfı (TOBEV) kurulmuştur. TOBEV Ankara 32. Asliye Hukuk Mahkemesinin 19.07.2001 tarih ve 2001/491 sayılı kararı ile tüzel kişilik kazanmıştır. Vakfın ana tüzüğü 30 Eylül 2001 ve 24539 sayılı Resmi Gazete’de yayımlanmıştır.

Vakıf Yönetim Kurulu, 22 Ocak 2002 tarihinde oybirliğiyle bir üniversite kurulmasına karar vermiştir. Üniversitenin kuruluşuna ilişkin yasal süreç, başvuru dosyamızın 28 Mart 2003 tarihinde Yükseköğretim Kuruluna verilmesiyle başlamıştır.

TOBB ETÜ 1 Temmuz 2003 tarihinde 25155 sayılı Resmi Gazete’de yayımlanan 4909 sayılı Kanunla kurulmuş ve Üniversitemizin Ana Yönetmeliği 8 Temmuz 2004 tarihinde 25516 sayılı Resmi Gazetede yayımlanmıştır.

2004-2005 Eğitim Öğretim yılında 270 öğrenci ile eğitime başlayan Üniversitemizde 2014-2015 yılı başında yeni kayıtlarla birlikte lisans programlarında 4623, yüksek lisans programlarında 463 ve doktora programlarında 145 olmak üzere toplam öğrenci sayısı 5231’e ulaşmıştır. Öğrenci Seçme Sınavında ilk 100’e giren öğrencilerden 2006 yılında 12, 2007 yılında 13, 2008 yılında 15, 2009 yılında 17, 2010 yılında 24, 2011 yılında 14, 2012 yılında 7, 2013 yılında 13, 2014 yılında 16 ve 2015 yılında 15 kişi Üniversitemize kayıt yaptırmıştır.

Bu kapsamda akademik personel sayımız 290, idari personel sayımız ise 122’dir.

3. Misyon, Vizyon, Değerler ve Hedefler

Ticaret ve sanayinin gelişmesinde ülkemizin dinamik gücünü temsil eden TOBB, 1,5 milyon üyesiyle ekonominin ana dişlisi konumundadır. Bu konumunun farkındalığıyla her geçen gün sorumluluk alanını genişletip yeni yatırımlarla daha büyük hedeflere yönelmiştir. Bu yatırımların “en anlamlısı” olarak tanımlanan TOBB ETÜ’nün kurulma fikri iş dünyasının ihtiyaç duyduğu nitelikli insan gücünü yetiştirmek, üniversite sanayi iş birliğini geliştirmek amacıyla 2001 yılında ortaya atıldı.

O günden beri zirveye odaklandı, gelişimi ve büyümeyi ana misyonu olarak belirledi.

TOBB ETÜ'nün vizyonu;

“Teknoloji ve üretkenlik fikirleri ile geleceği şekillendiren öncü bir üniversite olmaktadır.”

TOBB ETÜ belirlemiş olduğu vizyonu ile geleceği tasarlayan ve ona yön veren bir üniversite olarak kamu ve özel sektör ile işbirliği içerisinde gereken en üst düzeydeki teknolojik yenilikçi araştırmaları yürütmek ve verimliliği en üst seviyede tutarak topluma yüksek katma değer sağlamayı amaçlamaktadır.

TOBB ETÜ, bilgiyi teknolojiye dönüştüren ve teknolojiyi sadece öğreten değil geliştiren bir üniversite olarak ülkemize girişimci mezunlar yetiştiren ve küresel boyutta yürüttüğü araştırma geliştirme faaliyetleri ile dünyada tanınan saygın ve rekabetçi bir üniversite olma yolunda ilerlemektedir.

TOBB ETÜ'nün temel değerleri;

- Yenilikçi Olmak
- Profesyonel Olmak
- Sorumluluk Sahibi Olmak

TOBB ETÜ,

- *Araştırma, geliştirme ve uygulamalarıyla bilinen dünya çapında bir üniversite olmayı,*
- *Dünyanın en iyi üniversiteleri ile kıyaslanan ve bu üniversiteler arasından tercih edilen bir eğitim ve öğretim kalitesini oluşturmayı,*
- *Kurumsal kimliği ve sosyal bağları güçlü bir üniversite olmayı amaçlamaktadır.*

4. Eğitim- Öğretim Hizmeti Sunan Birimleri

4.1. Fen Edebiyat Fakültesi

Fen Edebiyat Fakültesinin araştırma ve öğrenim alanı, tabii ve beşerî olguları anlamaya ve açıklamaya çalışan ve uygulamalı bilimlere zemin hazırlayan temel bilimleri kapsamaktadır.

Fakülte bünyesinde İngiliz Dili ve Edebiyatı, Matematik, Tarih, Türk Dili ve Edebiyatı ve Psikoloji Bölümleri yer almaktadır. Fen-Edebiyat Fakültesinde açılan bilim dallarında takip edilecek ana yol, öncelikle dünyada bugüne kadar üretilmiş mevcut bilgiyi araştırma, hangi dilde olursa olsun bunların temel eserlerini bütünüyle ya da sonuçları itibarıyla Türkçeye çevirerek yayımlama, eleştirip tartışma ve bu çerçevede tespit edilen yeni problemler ve bilinmeyenler üzerinde yeni araştırmalar yaparak özgün bilgi üretme yoludur.

4.2. Güzel Sanatlar, Tasarım ve Mimarlık Fakültesi

Güzel Sanatlar, Tasarım ve Mimarlık Fakültesi, güzel sanatların ve tasarım olgusunun evrensel önemini kavrayan profesyonel sanatçı, tasarımcı ve mimarlar yetiştirmeyi hedeflemektedir. Fakülte, etik ve estetik değerlerin ve toplumsal sorumluluklarının bilincinde mezunlar vermek üzere hazırlanan, teori ile pratiği birleştirerek yaratıcılığa önem veren bir sanat ve tasarım eğitimi programıyla, nitelikli eğitim kadrosu ve en son teknolojileri bünyesinde bulunduran donanımlı alt yapısıyla bu hedefi gerçekleştirecek güçtedir.

Fakülte bünyesinde Endüstri Ürünleri Tasarımı, Görsel İletişim Tasarımı, İçmimarlık ve Çevre Tasarımı Mimarlık ve Sanat ve Tasarım Bölümleri yer almaktadır.

4.3. Hukuk Fakültesi

Hukuk Fakültesi, hem Türk hukuk sistemini her yönüyle tanıyıp analiz edebilen, hem de dünya hukuk sistemlerinin temel esaslarını kavrayarak karşılaştırma yapabilen, kendi alanında uzmanlaşmış hukukçular yetiştirmeyi amaçlar. Bu amaç doğrultusunda Fakültenin programı, temel dersler yanında, henüz lisans eğitimi sırasında belli bir alanda uzmanlaşma olanağı da sunan, “uluslararası hukuk”, “ekonomi hukuku” ve “kamu hukuku” modüllerinden oluşmaktadır.

Türk hukuk sistemi temel kanunlarını Kara Avrupası hukuk sisteminden almıştır. Dolayısıyla bir hukukçunun evrensel dil olan İngilizce yanında ikinci bir yabancı dil olarak Almanca, Fransızca veya İtalyanca öğrenmesi büyük bir önem taşımaktadır. Üniversitemizin İngilizce hazırlık sınıfı dışında ikinci yabancı dil eğitimi sunması hukukçular açısından önemli bir avantaj oluşturmaktadır.

Üniversitemizin “uygulayarak öğren” felsefesine uygun bir ortak eğitim politikası izleyen Hukuk Fakültemiz, öğrencilerinin Türkiye’de avukat bürolarında, Anayasa Mahkemesi, Yargıtay ve Danıştay gibi yüksek mahkemelerde ve Erasmus kapsamında Avrupa ülkelerinde ve özel protokollerle ABD’de de yine avukat bürolarında veya anlaşmalı üniversitelerde ya da uluslararası kuruluşlarda ortak eğitim yapmalarını sağlamaktadır.

4.4. İktisadi ve İdari Bilimler Fakültesi

İktisadi ve İdari Bilimler Fakültesi girişimci, küresel rekabete hazır, özgüveni yüksek, değerlendirme ve müzakere becerisi olan ve lider özelliği taşıyan mezunlar vermeyi amaçlamaktadır. Derslerde teorik bilgilere paralel olarak, uygulamaya yönelik konulara da ağırlık verilmektedir. Bu fakültede yurt dışı deneyimi olan öğretim üyesi kadrosu, öğrencileri araştıran bireyler olarak yetiştirmektedir.

Fakülte bünyesinde İktisat, İşletme, Uluslararası İlişkiler, Uluslararası Girişimcilik ve Siyaset Bilimi Bölümleri yer almaktadır.

4.5. Mühendislik Fakültesi

Mühendisler yarattıkları teknolojiyle günümüz dünyasını şekillendirmektedir. İnsanlık tarihinin son ikiyüz yılı incelendiğinde uygarlığımızın bugünkü durumuna erişmesinde mühendislerin ne kadar kritik bir rol oynadığı kolayca anlaşılmaktadır. Mühendislerin yarattığı teknolojiler sayesinde insanların yaşam kalitesi ve düzeyi artmaktadır. Bu yüzden mühendislik geçmişte ve bugün olduğu gibi, gelecekte de en gözde ve saygın mesleklerden biri olmaya devam edecektir.

Fakültenin amacı, uluslararası düzeyde eğitim veren, araştırma yapan, bilgi üreten, bunları yayınlarak topluma ve insanlığa hizmet eden, ulusal ihtiyaçlara uygun teknolojik gelişmeyi hedefleyen öncü bir eğitim ve araştırma kurumu olabilmektir. Fakültede uygulanan programlar dünyadaki gelişmelere paralel olarak uluslararası akreditasyon ölçütlerine göre hazırlanmıştır. Mühendislik Fakültesinin temel eğitim felsefesi, “dokunarak ve deneyerek eğitim üstünlüğü” biçiminde özetlenebilmektedir. Bu yüzden öğrencilerimizin sağlam bir teorik bilginin yanı sıra, deney tasarlama, yapma, deneysel verileri analiz etme ve yorumlama, teorik bilgilerini uygulayabilme becerilerine sahip olmaları eğitimimizin en önemli özelliklerini oluşturmaktadır. Üniversitemiz bu kriterden yola çıkarak Mühendislik Fakültesi bölümlerinin 80’den fazla eğitim ve araştırma laboratuvarını ve dünyanın en büyük su türbini tasarım ve araştırma merkezini barındıran TOBB ETÜ Teknoloji Merkezini öğrencilerimizin kullanıma açmıştır.

Fakülte bünyesinde Bilgisayar Mühendisliği, Biyomedikal Mühendisliği, Elektrik Elektronik Mühendisliği, Endüstri Mühendisliği, Makine Mühendisliği ve Malzeme Bilimi ve Nanoteknoloji Mühendisliği Bölümleri yer almaktadır.

4.6. Tıp Fakültesi

TOBB ETÜ Tıp Fakültesinin öncelikli hedefi; ülkemizin sağlık sorunlarına duyarlı, kişisel ve mesleksi etik ilkeleri benimsemiş, alanındaki bilimsel gelişmeleri izleyip katkıda bulunan, çağdaş tanı ve tedavi yaklaşımlarını üst düzeyde uygulayan, yenilikçi hekimler yetiştirmektir. Tıp Fakültesinin hedeflerinden biri de TOBB-ETÜ’nün modern teknolojik alt yapısı ve güçlü akademik desteği sayesinde, başta mühendislik olmak üzere diğer disiplinler ile ortak araştırmaların yürütüldüğü, öğrencilerin araştırmalara katılımının desteklendiği örnek bir program oluşturmaktır.

2013-2014 eğitim öğretim yılında faaliyete geçen Fakültede entegre (bütünleştirilmiş) tıp eğitimi uygulanmaktadır. Toplam süresi altı yıl olan tıp eğitiminin ilk üç yılında, temel ve klinik tıp bilgileri birbirleri ile ilişkilendirilerek ve organ sistemleri bazında bütünleştirilmiş olarak verilmekte; ilk üç yılda teorik derslerle birlikte öğrencilerin aktif katılımının sağlandığı, uygulamalı dersler de yer almaktadır. Ayrıca hekim kimliğinin oluşturulması ve

sağlık uygulamaları ile doğrudan ilgili olan tıp tarihi ve etiği, halk sağlığı ve hekimlikte iyi uygulamalar dersleri de verilmektedir.

4.7. Fen Bilimleri Enstitüsü

Fen Bilimleri Enstitüsü Bilgisayar Mühendisliği, Elektrik Elektronik Mühendisliği, Endüstri Mühendisliği, Makine Mühendisliği, Mikro ve Nanoteknoloji Mühendisliği ve Matematik Ana Bilim Dalları yüksek lisans ve doktora; Biyomedikal Mühendisliği, Mimarlık, Bilgi Güvenliği Ana Bilim Dalları yüksek lisans programlarından oluşmaktadır.

4.8. Sosyal Bilimler Enstitüsü

Sosyal Bilimler Enstitüsü İşletme, İktisat, Uluslararası İlişkiler ve Tasarım Ana Bilim Dalı yüksek lisans programlarından oluşmaktadır.

5. Araştırma Faaliyetlerinin Yürütüldüğü Birimler

- Teknoloji Transfer Ofisi
- Morfoloji Binasi ve Temel Tıp Laboratuvarı
- Mühendislik Fakültesi Laboratuvarları
- Güzel Sanatlar Fakültesi Stüdyo, Laboratuvar ve İşlikleri
- Kurgusal Duruşma Salonu
- AVRASYA Çalışmaları Uygulama ve Araştırma Merkezi
- Enerji Araştırmaları Uygulama ve Araştırma Merkezi
- Sosyal Politikalar Uygulama ve Araştırma Merkezi
- Sürekli Eğitim Araştırma ve Uygulama Merkezi
- Medikal Ürünler Tasarım Uygulama ve Araştırma Merkezi (TOBB ETÜ MEDEC)
- Türk Sanayi Rekabet Araştırmaları ve Uygulama Merkezi:
- Türkçe Öğretim, Araştırma ve Uygulama Merkezi (TOBB ETÜ TÖMER)

6. İyileştirmeye Yönelik Çalışmalar

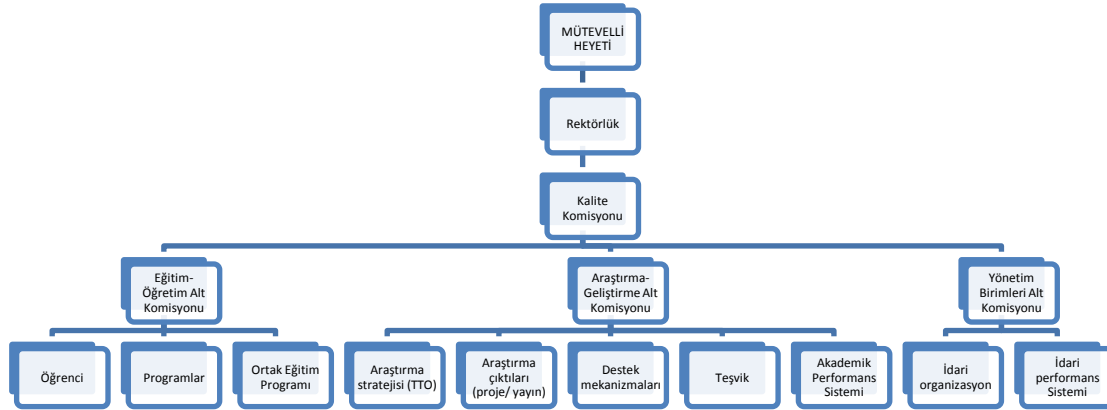
Üniversitemiz, daha önce Yükseköğretim Kalite Kurulunun dış değerlendirmesinden geçmemiştir.

B. KALİTE GÜVENCESİ SİSTEMİ

TOBB ETÜ, kuruluşundan bugüne ortak eğitim modeli ile topluma girişimci, lider ve üstün nitelikli bireyler yetiştiren ve araştırma ve geliştirme faaliyetleri ile bilime ve teknolojiye küresel boyutta katkı sağlayan bir üniversite olmuştur. Üniversitemiz, Türkiye’de önder ve dünyada saygınlığa sahip bir eğitim, araştırma, bilim ve teknoloji odağı olmayı hedeflemiştir. Bugüne kadar Üniversitemizin vizyonu doğrultusunda konulan hedeflerin takibi fakülteler ile yönetim tarafından yapılmıştır.

Üniversitemizin Kalite Güvencesi Sistemi, Şekil-1’de grafik halinde gösterilmiştir. Süreçlerin takibi ve raporlaması kurulan alt komisyonlar tarafından; eğitim- öğretim, araştırma- geliştirme ve yönetim olmak üzere üç ana başlık altında gerçekleştirilmektedir. Alt komisyonlar, alanlarına yönelik hazırlamış oldukları raporları Kalite Komisyonu’na sunmaktadırlar. Kalite Komisyonu tarafından tüm aşamaları incelenip değerlendirilen rapor birleştirilerek Senato’ya sunulmaktadır. Senato Üyelerinin onayından geçen Kalite İç Değerlendirme Raporu Mütevelli Heyet’e arz edilmektedir. Üst Yönetimin denetimi sonrasında rapor içerisinde uygulamada farklılık gösteren kısımlardan iyi olan süreç temel alınarak uygulanmak üzere Üniversitemize bildirilmektedir. Eylem Raporu niteliğinde olan bu geribildirim Rektörlük tarafından ilgili birimlere iletilerek uygulamaların gerçekleştirilmesi sağlanmaktadır.

Şekil- 1: TOBB ETÜ Kalite Güvencesi Sistemi



C. EĞİTİM - ÖĞRETİM

1. Programların Tasarımı ve Onayı

1.1.Eğitim Amaçları

Üniversitemizdeki programların eğitim amaçlarının belirlenmesinde Üniversitemizin vizyonu doğrultusunda hem teoride hem uygulamada iyi eğitilmiş bireyler ve iş dünyasında başarılı girişimciler yetiştirmek bulunmaktadır. Bu kapsamda eğitim amaçlarında iş dünyası ile işbirliği temel alınmış, ortak eğitim uygulaması ile bu amaç pekiştirilmektedir. Böylelikle, kuramsal eğitimin iş dünyasındaki pratiklerle desteklendiği, işbirliğine uygun bir eğitim programının yapılması sağlanmaktadır.

Nitelikli bir eğitim sağlamanın yanı sıra problemleri tanımış, alanındaki teknolojik ve ekonomik gelişmeleri özümsemiş ve dünyada bu alandaki mevcut ve gelişmekte olan iş sahalarına bilgilerini aktarabilecek, temel sorunların çözümüne ilişkin alternatifler üretebilecek, nitelikli, yetkin, güncel teknolojik donanıma sahip, girişimci ve lider ruhlu öğrenciler yetiştirmek Üniversitemizin eğitim amaçları ile örtüşmektedir.

Eğitim öğretim dönemleri, sekiz kuramsal eğitime ilave olarak üç ortak eğitim uygulama dönemini kapsamaktadır. Böylelikle bir eğitim-öğretim yılı güz, bahar ve yaz olmak üzere üç dönemden oluşmaktadır. Uygulamada birinci sınıfı tamamlayan öğrenciler toplamda üç kez olmak üzere ortak eğitim uygulamasını gerçekleştirmektedir. Ortak eğitim uygulamasına örnek olarak Hukuk Fakültesi, üçüncü sınıfın birinci dönemini tamamlayan öğrenci, takip eden dönemden itibaren ortak eğitim uygulamasına başlamakta ve sonraki dönemler bir kuramsal eğitim dönemi, bir ortak eğitim uygulaması şeklinde devam etmektedir.

Dış paydaş olarak eğitim amaçlarına ve müfredata etkisi ve katkısı olabilecek iş dünyası ve kamu kurumları ile sürekli iletişim halinde bulunmakta ve değerlendirmeler yapılmaktadır. Ayrıca, araştırma kuruluşları, düşünce kuruluşları, özel ve kamu kurum ve kuruluşları ile yakın ilişkiler kurulmakta, paydaşların katkısı seminer, konferans, sempozyum, kariyer günleri, sektör temsilcilerinin davet edildiği danışma amaçlı toplantılar, teknik gezi, proje değerlendirme jürileri ve toplantılar dahilinde alınmaktadır. Hem bu toplantılar hem de ortak eğitim programı sayesinde iş dünyasının gereksinimleri ve eğilimleri eğitim programlarına yansıtılmakta ve gerekli görülen değişiklikler uygulanmaktadır. Üniversitemiz öğretim üyeleri ulusal ve uluslararası meslek örgütlerine üyelikler ile küresel gelişmeleri takip etmekte ve eğitim öğretim programlarımız Üniversitemiz vizyonu çerçevesinde güncellenmektedir.

1.2.Programların Yeterlilikleri

Üniversitemiz programlarında ana kriter, Üniversitemiz vizyonu ve stratejisi çerçevesinde, reel sektörde başarılı, yenilikçi, girişimci mezunlar yetiştirmektir. Bu amaçla meslek odaları

ve mesleki dernekler ile uluslararası organizasyonların yayınladıkları mezun bilgi, beceri, yetkinlik konuları takip edilmektedir. Mezunlarımızın mezuniyet sonrası elde ettikleri başarılar (aldıkları burslar, yurtiçi ve yurtdışında yerleştiği lisansüstü programların kalitesi, vb.) program yeterliliklerini belirlemektedir. Ayrıca mezunlarımızın genel kabul görmüş sınavlardaki (KPSS, TOEFL gibi) başarıları göz önünde bulundurulmaktadır.

Programların yeterliliğini gösteren mezun bilgi, beceri ve yetkinlikleri iç ve dış paydaşların geri bildirimleri yoluyla da tespit edilmektedir.

Programlarımız TYYÇ’de belirtilen temel prensiplerle çok büyük oranda uyumlu bulunmaktadır. Kuramsal ve olgusal bilgi, bilişsel ve uygulamalı beceri, bağımsız çalışabilme ve sorumluluk alabilme, öğrenme, iletişim ve sosyal alana özgü yetkinlik gibi alanlarda TYYÇ dikkate alınmış ve Üniversitemiz eğitim öğretim programı buna uygun olarak tasarlanmıştır.

Programların yeterlilikleriyle öğrencilerin elde ettiği çıktılar arasında bir özdeşlik bulunup bulunmadığı öncelikle sınavlar aracılığıyla denetlenmektedir. Etkin ve adil bir sınav değerlendirmesi sayesinde, öğrencilerin ilgili derse ilişkin öğrenme çıktılarına sahip olup olmadığı tespit edilebilmekte ve yine bu sayede programın yeterliliklerinin ilgili ders açısından gerçekleşip gerçekleşmediği kontrol edilebilmektedir.

Öte yandan her eğitim-öğretim döneminde eğitim-öğretimin hedefine ulaşip ulaşmadığının tespiti amacıyla derslere ve öğretim üyelerine ilişkin öğrencilerin geri bildirimlerinin alınabilmesi için anket yapılmakta ve bu anketten elde edilen sonuçlar dekanlar ve bölüm başkanlarınca değerlendirilmekte, öğretim üyelerinin bilgilerine sunulmakta ve öğretim üyesi performansının değerlendirilmesinde dikkate alınmaktadır.

Ortak eğitim uygulamalarının amaçlarına ulaşip ulaşmadığının belirlenmesi bakımından ise, ortak eğitim yapılan kurum veya firma tarafından düzenlenen raporlar öğrencinin danışmanı tarafından incelenmekte ve bu rapor sonuçları dikkate alınarak öğrencinin başarıları değerlendirilmektedir.

1.3. Program Onaylama Süreçleri

Programlar, Yükseköğretim Kanunu'nun belirlediği esaslar çerçevesinde, bölümün önerisi, fakülte yönetim kurulu kararı ve Üniversitemiz bünyesinde bulunan müfredat komisyonunun çalışmaları sonucunda hazırladığı raporlar dikkate alınarak Üniversite Senatosu tarafından onaylanmaktadır.

Ders kredileri, Yüksek Öğretim Kurulunca ilgili programların yer aldığı diploma düzeyi ve programlar için Yükseköğretim Yeterlilikler Çerçevesine göre belirlenen kredi aralığı öğrencilerin çalışma saati göz önünde tutularak program Üniversitemiz Senatosu tarafından belirlenmektedir.

2. Öğrenci Merkezli Öğrenme, Öğretme ve Değerlendirme

Üniversitemiz için öğrenci merkezli öğrenme, öğretme ve değerlendirme yüksek önem taşımaktadır. Bu doğrultuda Üniversitemiz öğrencilerimizin hem programların yürütülmesinde aktif rol almalarını teşvik etmekte hem de adil ve tutarlı değerlendirmelerin yapıldığını güvence altına almaktadır. Ayrıca özel yaklaşım gerektiren öğrencilere özel imkânlar sunmaktadır.

2.1. Öğrenci İş Yüküne Dayalı Kredi Değerleri

Programlarımızda yer alan derslerin öğrenci iş yüküne dayalı kredi değerleri (AKTS) belirlenmiş ve bu kredilere müfredatlarında yer verilmiştir.

Üniversitemizde, öğrenciler mezuniyet koşulu olarak, ikinci sınıfın ilk döneminde itibaren, Hukuk Fakültesinde ise üçüncü sınıfın birinci döneminden itibaren üç ortak eğitim dönemini tamamlamak zorundadır. Ortak eğitim derslerinin hem teorik hem uygulama kısmı bulunmaktadır. Teorik kısmı kredilendirilmekte, uygulama kısmında ise AKTS kredisi bulunmamakta, geçti/kaldı şeklinde değerlendirme yapılmaktadır. Bununla birlikte ortak eğitimde geçen sürenin AKTS kredisine bağlanması ve toplam iş yüküne dâhil edilmesi düşünülmektedir.

2.2. Öğrenci Merkezli Programlar

Eğitim öğretim niteliğinin belirli bir düzeyde tutulabilmesi bakımından öğrencilerimizin programların yürütülmesinde aktif rol almaları teşvik edilmektedir. Programlarda öğrencilerin bireysel ve grup halinde proje çalışmalarında görev almaları sağlanmaktadır. Ders sırasında öğrencilerin öğretim üyesi ile etkileşimde bulunmasına önem verilmekte, böylelikle öğrenci odaklı bir programın yürütülmesi mümkün hale gelmektedir.

Aynı zamanda Üniversitemizde öğrenci akademik personel oranının düşük olması sayesinde (yaklaşık olarak 19) öğrencilerimizin programlarda daha aktif rol almaları mümkün olabilmektedir. Dönem sonu ders ve öğretim üyesi değerlendirme anketleri ve toplantılar, öğrencilerin programlarla ilgili görüşlerini aktarmaları konusunda yararlı olmaktadır. Öğrencilerin belirtmiş oldukları eksiklikler programlara yansıtılarak programların yürütülmesinde ve güncellenmesinde katkı sağlamaları ve programı sahiplenerek teşvik edilmeleri sağlanmaktadır.

2.3. Başarı Ölçme ve Değerlendirme Yöntemi (BÖDY)

Üniversitemizde başarı ölçme ve değerlendirme yönteminin bir parçası olan sınavlar, hedeflenen öğrenme çıktılarına yönelik olarak hazırlanmakta ve sonuçlar analiz edilmek üzere kayıt altına alınmaktadır.

TOBB ETÜ Lisans Eğitim Öğretim ve Sınav Yönetmeliğinde ayrıntılı olarak düzenlenen sınavlar, derse devam durumu ve mezuniyet koşulları vb. konular Üniversitemizin doğru, adil ve tutarlı şekilde değerlendirmeyi güvence altına almasını sağlamaktadır. İlgili yönetmelik Üniversitemizin web sitesinde ilan edilmiş bulunmaktadır. (<http://mevzuat.basbakanlik.gov.tr/Metin.Aspx?MevzuatKod=8.5.15287&MevzuatIliski=0&sourceXmlSearch=>). Bunun yanı sıra mezuniyet koşulları, alınması gereken zorunlu ve seçmeli dersler, kredi yükleri, tamamlanması gereken ortak eğitim programları ve süreleri bölümlerin internet sayfalarında açık bir şekilde öğrencilere duyurulmaktadır.

2.4.Özel Yaklaşımlı Öğrenciler

Üniversitemizde özel yaklaşım gerektiren öğrenciler için belli düzenlemeler mevcut bulunmaktadır. Uluslararası öğrencilere ilişkin kabul işlemlerini hukuki düzenlemelere bağlamak amacıyla üniversitemiz tarafından Yurtdışından Öğrenci Kabulü Yönergesi hazırlanmış ve ilgili yönerge üniversitemiz web sayfasından yayınlanmıştır (http://www.etu.edu.tr/docs/mevzuat/yurtdisindan_ogrenci_kabul_yonergesi_20.10.2015.pdf).

Değişim programları (Erasmus, Farabi ve Mevlana) ile Üniversitemizde bulunan öğrencilerimize akademik danışmanlığın yanı sıra idari danışmanlık yapılmaktadır.

Üniversitemiz Sağlık, Spor ve Tanıtım Müdürlüğü bünyesinde Engelli Öğrenci Birimi mevcuttur. İlgili birimin temel amacı, yükseköğrenim gören engelli öğrencilerin, öğrenim hayatlarını kolaylaştırabilmek için gerekli tedbirleri almak ve bu yönde düzenlemeler yapmaktadır.

Bunlara ek olarak TOBB ETÜ’de 2012 yılında görme engelli öğrencilerimize yönelik olarak eğitimleri için gerekli ders malzemelerine ve bilgi kaynaklarına erişimlerini sağlamak açısından kütüphane bünyesinde Görme Engelliler İçin Bilgi Merkezi (GEBİM) de kurulmuştur.

Yürüme engelli öğrencilerimiz için kampüs içinde yer alan bütün binalarda ve öğrenci konukevi ile Üniversite arasında kullanılan üst geçitte asansör sistemi mevcuttur. Kaldırımlar ve yürüme yolları dâhil bütün iç ve dış mekânlar tekerlekli sandalye kullanımına uygun durumdadır. Tuvaletlerde ve ortak kullanım alanlarında da engelliler için özel bölmeler mevcuttur.

3. Öğrencinin Kabulü ve Gelişimi, Tanınma ve Sertifikalandırma

3.1. Öğrencinin Kabulü ve Kuruma Uyumu

Üniversitemize öğrenci kabulü esas olarak ÖSYM tarafından gerçekleştirilen Lisans Yerleştirme Sınavı (LYS) ile yapıldığından, tüm süreçlerde açık ve tutarlı kriterler uygulanmaktadır. Öğrencilerin ÖSYM tarafından ilan edilen şartlara uygun olarak yaptığı

tercihler neticesinde yerleştirme sonuçları açıklanmakta ve kabule hak kazanan öğrencilerin üniversitemize kaydı sağlanmaktadır.

Üniversitemiz bünyesinde öğrencilerimize çeşitli burs imkânları tanınmaktadır. ÖSYS kontenjan bursları, başarı bursları, vb. imkânlar, Lisans Programları Burs Yönergesinde açıklanmış ve üniversitemiz web sayfasında ilgililere duyurulmaktadır.

Üniversitemizde ayrıca çift anadal ve yandal imkânları da mevcuttur. TOBB ETÜ, kuruluş amaçlarından biri olarak girişimciliği ve liderliği ön plana çıkardığından, öğrencilerimizin çok yönlülüğünü desteklemektedir.

Yatay geçiş ile öğrenci kabulünde ise, YÖK'ün ve Üniversitenin mevzuatı ile her yıl belirlenen ve Üniversite web sayfasında ilan edilen kriterler geçerli olmaktadır.

Lisansüstü öğrenci kabulünde ise Enstitüler program başvuru koşullarını internet üzerinden ilan ederek başvuruları almaktadırlar. Enstitüler ve bölümler tarafından gerçekleştirilen mülakatlar sonrasında kayıt işlemleri gerçekleştirilmektedir.

Üniversitemize gelen öğrencilere ilk olarak bir akademik danışman atanmakta ve bu akademik danışman bölümlerimizce ilan edilmektedir.

Üniversitemize yeni kayıt yaptıran öğrencilerimiz için bölümler bölüm içi oryantasyon toplantıları yaparak öğrencilerin programa daha kolay uyum sağlayabilmelerini amaçlamaktadır. Bu kapsamda akademik ve sosyal etkinlikler düzenlenmektedir.

Öte yandan ortak eğitim dönemlerinin öğrenciye gerçek anlamda fayda sağlayabilmesi amacıyla, öğrencilere ortak eğitim uygulamasına başlamadan önce bir dönem çalışma hayatı ile ilgili temel ilkelerin öğretildiği OEG 101 (Ortak Eğitime Giriş) dersi zorunlu ders olarak okutulmakta ve bu sayede öğrencilerin ortak eğitim programına uyumu sağlanmaktadır.

3.2.Öğrencilerin Kuruma Kazandırılması

Üniversitemiz bünyesinde Lisans Programları Burs Yönergesi hazırlanmış olup burs vb. ödüllendirme ve teşviklerin şartları bu yönergede belirtilmiştir. Bu burslar, yurtdışında yüksek lisans bursu, yurtdışında yabancı dil eğitimi bursu, şehit çocuğu bursu, eğitim başarı bursu, yaşam katkı payı, barınma yardımı ile tam ve kısmi burslardan oluşmaktadır. Programa başlarken başarı sıralamalarına göre çeşitli oranlarda burs ve teşvikin yanı sıra eğitimleri sürerken göstermiş oldukları akademik başarı ile sonraki dönemlerde burs almaya hak kazanabilmektedirler.

3.3.Öğrenci Hareketliliği

Öğrenci hareketliliğine ilişkin Erasmus ve ikili iş birlikleri yoluyla öğrencilerin yurtdışındaki üniversitelere gidebilmesine imkân tanıyan düzenlemeler Üniversitemizde mevcut bulunmaktadır.

4. Eğitim - Öğretim Kadrosu

4.1.Eğitim-öğretim kadrosu işe alımı ve niteliği

Üniversitemizde eğitim programlarında bulunan dersleri verebilecek yeterliklere sahip, eğitim-öğretim sürecini etkin şekilde yürütecek, akademik ve idari süreçleri takip edip yönetebilecek yeterli akademik kadronun mevcut bulunmakta, ayrıca yeni açılan fakülte ve bölümlerimiz için öğretim üyesi işe alım süreçleri devam etmektedir.

Üniversitemiz bünyesinde 184 öğretim üyemiz olmak üzere toplam 289 akademik personelimiz ve toplam 5434 öğrencimiz bulunmaktadır. Eğitim-öğretim kadrosunun işe alınması, atanması ve yükseltilmeleri ile ilgili süreçler 2547 sayılı YÖK Kanununa uygun bir şekilde İnsan Kaynakları Müdürlüğü tarafından yapılmaktadır.

Bununla birlikte ihtiyaç doğrultusunda ders saat ücretli öğretim üyelerinin desteğinden yararlanılmakta ve bu anlamda olmak üzere bazı üniversiteler ile yapmış olduğumuz protokoller doğrultusunda ve doğrudan nitelikli akademik kadroların üniversitemizde görevlendirilmesini sağlamaktadır.

4.2.Ders Saat Ücretli Öğretim Elemanı Seçimi

Ders saat ücretli öğretim elemanları bölüm başkanlıklarının talebi, fakültelerin görüşü, Rektörlüğün ve Müttevelli Heyet Başkanının onayından sonra kurum dışından Üniversitemizde görevlendirilmektedir. Ayrıca öğretim üyeleri ve alanında uzmanlaşmış kişilerin Üniversitemize yaptığı başvurular değerlendirilmekte ve bu kişiler uygun düştüğü ölçüde ders vermek üzere davet edilmektedirler.

Ders saati başı ücretle Üniversite dışından sözleşmeli ve 2547 S.K.40/a ve 40/d ayrıca 657. S.K maddeleri kapsamında çalıştırılacak öğretim elemanları için gerekli süreç takip edilmektedir.

4.3.Eğitim-Öğretim Kadrosu Yetkinlikleri, Gelişimleri ve Performansı

Eğitim öğretim kadrosunda yer alan her öğretim elemanının mesleki gelişimlerini sürdürmeleri teşvik edilmektedir. Bu kapsamda, öğretim elemanlarına yurtdışında kongre, konferans ve seminerlere katılabilmelerini sağlamak amacıyla her yıl belirli bir miktarda araştırma ödeneği tahsis edilmektedir.

Öğretim elemanlarının yurtdışında görevlendirilmelerine izin verilmekte, bu görevlendirmeler sırasında ücretleri ödenmeye devam edilmektedir. Öğretim üyelerimiz için mesleki ve akademik gelişimi için TOBB ETÜ İzin Yönergesi doğrultusunda uzun süreli ücretli akademik izin (sabbatical) imkânı sağlanmaktadır.

Öğretim elemanları araştırma faaliyetlerini sürdürürken ihtiyaç duydukları eğitim öğretim materyalleri, kitapları, vb., hem öğretim elemanı talebiyle hem de fakülte kanalıyla TOBB ETÜ Kütüphanesine getirilebilmektedir.

Okutmanlarımızın mesleki gelişimlerini sürdürmeleri amacıyla Yabancı Diller Bölümünde bulunan Mesleki Gelişim Birimi düzenli olarak sınıf içi gözlemler gerçekleştirip eksikliklerin giderilmesi konusunda çalışmalar yapmaktadır.

Üniversitemizde eğitim öğretim kadrosunun eğitsel performansları hem öğrenciler aracılığıyla izlenmekte ve değerlendirilmekte, hem de öğretim elemanlarının akademik çalışmaları, mesleki çalışmaları ve verdikleri dersler kurum içinde Performans Değerlendirme Sistemi (PDS) çerçevesinde değerlendirilmektedir. Akademik personelimizin eğitim-öğretim performansı ve bir sonraki yıl hedefledikleri bu sistem ile değerlendirilmektedir. Ayrıca terfi için Atama-Yükseltme Kriterleri kullanılmaktadır

5. Öğrenme Kaynakları, Erişilebilirlik ve Destekler

5.1.Öğrenme Ortamları ve Teknoloji

Üniversitemizin derslik, bilgisayar laboratuvarı, kütüphane, toplantı salonu gibi eğitim-öğretim etkinliğini arttıracak öğrenme ortamlarının altyapısının yeterli ve uygun düzeye ulaştırma çalışması sürdürülmektedir.

Üniversitemizde görsel ve uygulamalı teknolojiler alanındaki gelişmeler sürekli takip edilmekte ve kazanılan bilgilerin gerek araştırma gerekse eğitim alanlarında kullanımları sağlanmaktadır. Görsel teknolojiler ilgili bölüm öğretim üyelerimiz tarafından kullanılan görsel araçlar eşliğinde desteklenmektedir. Ayrıca, akademik personelin yakından takip ettiği uygulamalı teknolojilerdeki güncel gelişmeler de eğitim içeriğinde kullanılmaktadır.

5.2.Öğrencilerin Mesleki Gelişim ve Kariyer Planlaması

TOBB ETÜ öğrencilerin mesleki gelişim, kariyer planlaması ve kurum dışı deneyimine katkı sağlamak adına ortak eğitim programı özgün bir şekilde yürütülmektedir. Bu eğitim Ortak Eğitim ve Koordinasyon Müdürlüğü tarafından yönetilmektedir. Fakülte ve bölümlerde ortak eğitim uygulamalarının takibi ve değerlendirmesi eğitimin önemli bir bileşeni olarak sürdürülmektedir. İlgili eğitim programı tüm akademik ve idari yapılanma ile uyumlu şekilde oluşturulmuştur.

Üniversitemizde sunulan bu eğitim sayesinde öğrencilerimiz mesleki tercihlerini daha sağlıklı bir zeminde yapma ve alanının en seçkin kurumlarını tanıma fırsatı bulmaktadır. Ortak eğitimde edinilen tecrübe, öğrencinin ders motivasyonunu da arttırmaktadır. Ayrıca, öğrencilerimizin önemli bir kısmı, daha önce ortak eğitim yaptıkları kurumlarda mezuniyet sonrası istihdam edilmektedir.

Kurumsal ve öğrencilerin kariyer planlarına katkı yapabilecek kurumların belirlenmesi için başta Türkiye Odalar ve Borsalar Birliği olmak üzere tüm özel sektör ve kamu idareleri ile işbirliği yapılmaktadır.

Üniversitemiz bünyesinde bulunan Ortak Eğitim İş ve Kariyer Geliştirme Koordinatörlüğü kapsamında kişisel gelişime ve kariyer planlamasına yönelik eğitim ve seminerler verilmektedir.

5.3.Öğrencilere Sunulan Hizmetler

Üniversitemiz içerisinde mesai saatleri dâhilinde çalışan bir revir, doktor ve hemşire mevcuttur.

Üniversitemizde öğrencilerimizin kullanımına yönelik tesis ve altyapılar nitelikli ve gelişmiş özelliklere sahiptir.

Üniversitemiz bünyesindeki öğrenci konukevinden öğrencilerimiz büyük ölçüde faydalanmaktadır.

Öğrencilerimizin ulaşımı ücretsiz şekilde yapılmakta ve şehrin tüm semtlerine anlaşmalı şirketlerce sağlanmaktadır.

Birisi konukevinde olmak üzere toplam 4 adet restoran, 2 adet kafe ve 1 büfe de öğrencilerimize hizmet vermektedir. Buna ek olarak tam olimpik yüzme havuzu, fitness salonu, basketbol sahası ve kapalı tenis kortu bulunan spor salonu da öğrencilerimize hizmet vermektedir.

Üniversitemizin tüm sınıf ve amfilerinde projeksiyon cihazı mevcut olup, diğer ders altyapısı (ses sistemi, bilgisayar, vb.) aktif şekilde kullanılmaktadır. Ayrıca, öğrencilerimiz kampüs alanının tamamında etkin kablosuz internet hizmetine erişebilmektedir.

5.4.Öğrenci Sosyal, Kültürel ve Sportif Faaliyetler

Öğrencilerimizin bireysel gelişimlerinin arttırılmasının yanında; girişimci, paylaşımcı grup çalışmalarına uyumlu, kendisini ifade edebilen, ülke sorunlarına duyarlı, aktif, çözüm üretebilen ve uygulayabilen bireyler olarak yetişmelerine katkı sağlamak amacıyla Üniversitemiz bünyesinde öğrenci etkinlikleri düzenlenmekte ve bu etkinlikler öğrenci toplulukları tarafından organize edilmektedir.

TOBB ETÜ'de halen 70 öğrenci toplulukları sosyal, kültürel ve sportif faaliyetleri yürütmektedir. Mevcut topluluk sayısı, öğrencilerin ilgi ve talepleri doğrultusunda artarak güncellenmektedir.

Üniversitemiz bünyesinde temel spor alanlarında takımlar ve Radyo kanalı (Radyo ETÜ) da mevcuttur. Öğrencilerin yüzme ve çeşitli spor faaliyetleri için donanımlı bir Spor Kompleksi bulunmaktadır. Öğrencilerimiz bu tesislerden ücretsiz faydalanabilmektedir. Ayrıca Ana Bina Fuayesinde çeşitli sergiler ve sanatsal etkinlikler düzenlenebilmektedir.

5.5.Hizmetlerin Kalitesi ve Yeterliliđi

Üniversitemiz TOBEV tarafından kurulmuş bir vakıf yükseköğretim kurumudur. Bu bağlamda TOBB'un ülke sathındaki saygınlığı ve güvenilirliği toplum bakımından önemli bir güvencedir. Bunun yanında söz konusu destekler için gerekli mali kaynaklar 5174 sayılı Kanun sayesinde yasal güvence altındadır.

Öğretim üyesi ve öğrencilerden gelen geri bildirimler ve yıllık yapılan YÖK denetlemeleri ile sunulan hizmetler gözden geçirilmektedir.

6. Programların Sürekli İzlenmesi ve Güncellenmesi

6.1.Programların Gözden Geçirilmesi ve Değerlendirilmesi

Eğitim programlarının güncel ve geçerli kalmasını sağlamak amacı ile her yıl geniş katımlı gözden geçirme ve değerlendirme toplantıları yapılmaktadır. Eğitim süreçlerinin her aşamasında yer almış olan paydaşların katılımı ile geçmiş dönemin değerlendirmesi ve gelecek dönemin planlaması paylaşmakta ve tartışılmaktadır. Öğrencilerin ve öğretim elemanlarının deneyimi, görüşleri bölüm/ fakülte yöneticileri tarafından sürekli olarak komisyon faaliyetleri kapsamında izlenmekte ve gözletilmektedir.

Ayrıca, öğrencilere dönem sonlarında uygulanan ders ve hoca değerlendirme anketlerinden (ABET) elde edilen geri bildirimler temelinde değerlendirmeler yapılmaktadır. Programların iyileştirilmesi sürecinde öğrencilerimizin ortak eğitim kapsamında çalışmalarda bulunduğu firma ve kurumların yöneticilerinin yazılı değerlendirmelerinin yanı sıra yüz yüze görüşmeler de katkı sağlamaktadır.

Akademik sürecin tüm paydaşlarının katılımı ile çeşitli ölçeklerde değerlendirmeler yapılmaktadır. Üniversitemiz, çalışma grupları, bölümler ve fakülte olarak, ayrı ayrı ve birlikte hedef belirleme ve süreç yönetimi toplantıları yaparak bu alanlarda belirleyici olacak paydaşları saptamaktadır. Tüm aşamalara ilgili paydaşların katılımı sağlanmaktadır.

6.2.Programların İyileştirilmesi

Üniversitemiz programlarına dair değerlendirme sonuçları bir sonraki dönem için akademik planlamaları belirlemekte ve Üniversitemizin daha sonraki gelişme hedeflerinin programlamalarında yol gösterici olmaktadır. Güçlü ve zayıf yönlerin saptanmasında etkili olmakta ve eksikliklerin giderilmesi için yol haritaları oluşturmaktadır.

Üniversitemiz programların eğitim amaçlarına ilişkin hedeflerine ulaşmış ulaşmadığı konusunda KPSS sıralamaları, mezunlarımızın iş hayatında ve lisansüstü eğitimde başarıları, yarışma dereceleri, ortak eğitim geribildirimleri, mezunlarımızın çalışma alanları incelenerek bir izleme ve ölçme yapılmakta ve ilgili olumlu/ olumsuz taraflar belirlenerek ilgili revizyonlar yapılmaktadır. Ayrıca üniversite giriş sınavı sonuçları da programın öğrenciler

tarafından tercih edilip edilmediğine ve toplumun ihtiyaç ve beklentilerine cevap verip vermediğine dair gösterge niteliği taşımaktadır.

Ayrıca eğitim hedeflerinin amaçlarına ilişkin hedeflerine ulaşip ulaşmadığı öğrenci sınav çıktıkları ile izlenmektedir. Örneğin Tıp Fakültesinde öğrenciler klinik tıp eğitimi aşamasına geldiklerinde UÇEP kapsamındaki tanı ve tedavi hedeflerine ulaşılıp ulaşılamadığı ölçülecektir.

Bunun dışında, eğitim amaçlarına ulaşma konusundaki yeterlilik ve eksiklikleri izlemekte kullanılan en işlevsel yöntem ortak eğitim programıdır.

Programın eğitim amaçları ve öğrenme çıktılarına yönelik olarak sürekli ve periyodik değerlendirmeler ile bu değerlendirmelere dayanan gerçekçi planlamalar sürekliliğin sağlanmasında etkili olmaktadır.

D. ARAŞTIRMA VE GELİŞTİRME

1. Araştırma Stratejisi ve Hedefleri

1.1.Üniversitenin Araştırma Stratejisi

Üniversitemizin araştırma stratejileri ve hedefleri Üniversitemizin vizyonu ve amaçları doğrultusunda TTO İcra Kurulu tarafından belirlenmekte ve değerlendirilmektedir. TTO İcra Kurulu belirlenen stratejilerin takibini ve gerekli çalışmaları TTO Proje Geliştirme Birimi, Proje Yönetimi Birimi, Fikri Sınai Mülkiyet Hakları Birimi ve Girişimcilik Birimi tarafından yürütülmektedir. Üniversitemiz hedeflerini 6 aylık periyotlar halinde yapılan toplantılar ile gözden geçirmekte ve 2 yılda bir yenilemektedir.

Üniversitemiz vizyonu çerçevesinde, öncelikli olarak uygulamalı araştırmalara önem vermekte ve stratejik olarak reel sektörün karşılaştığı problemlere akademik bilgi birikimini açarak destek vermektedir. Özellikle Ar-Ge faaliyetleri sonucu ortaya çıkarılmış bilgi birikiminin ürünleşmesi ve çeşitli teknolojilerin tasarım araştırmaları yoluyla ürünleştirilerek pazara sunulması amacıyla üniversite-sanayi işbirlikleri desteklenmektedir.

Üniversitemizin araştırma ve geliştirmede dünyada yeni gelişmeleri takip eden, uygulamalı araştırmalara öncelik veren bir araştırma stratejisi bulunmaktadır.

Öğretim üyelerinin araştırma potansiyelleri, üretkenlikleri, evrensel gündemi yakalayan vizyonları, kabul gören projeleri ve uluslararası nitelikteki yayınları hedef belirleme konusunda doğru adımlar atıldığının göstergesi olmuştur. Öğretim üyelerinin, reel sektörün problemlerine çözüm bulmaya yönelik teknoloji, ürün ve süreç geliştirmeye yönelik araştırma yapmaları cesaretlendirilmektedir.

Araştırma hedeflerimiz Üniversitemizin ana hedefleri doğrultusunda fakülte ve bölümlere indirgenerek belirlenmektedir. Yeniden güncellenen stratejik planımız ile bu hedeflerinde son halini alması planlanmaktadır. Konulacak hedeflerin Kurumsal Strateji Ofisi, bölümler ve fakülteler tarafından takip edilmesi öngörülmektedir.

Üniversitemizin araştırma stratejisi araştırmacı ve araştırma konusu bakımından bütünsel ve çok boyutlu ele alınmıştır. Belirlenen öncelikli alanlarımız sadece Mühendislik açısından değil Sosyal Bilimler açısından da değerlendirilmektedir.

1.2.Araştırmada Öncelikli Alanlar

Üniversitemizin ana stratejisine uygun olarak öncelikle istihdam edilen öğretim üyelerinin çalışma alanları ve ülkemizin araştırmada öncelikli alanları dikkate alınarak Bilim ve teknoloji Yüksek Kurulunun (BTYK) tarafından belirlenen teknoloji yol haritaları ile uyumlu araştırma alanları belirlenmiştir. Belirleme sürecinde tüm öğretim üyelerinin aktif katılımı sağlanmış, 20 alt grup halinde konular komisyonlarca ele alınmış ve son olarak Rektör başkanlığında fakülte dekanları ile gerçekleştirilen toplantılarla araştırmada öncelikli alanlar;

- Enerji,
- Savunma Sanayi,
- Medikal,
- Bilişim Teknolojileri,

olarak kararlaştırarak, Üniversitemiz araştırma faaliyetlerini bu alanlarda yoğunlaştırmıştır.

1.3.Araştırma Faaliyetleri ile Diğer Akademik Faaliyetlerinin Etkileşimi

Araştırma faaliyetleri ile eğitim ve öğretim faaliyetleri çift yönlü birbirini etkileyen bir etkileşim içinde bulunmaktadır. Üniversitemiz öğretim üyeleri yapmakta oldukları araştırma konularına yönelik seçmeli dersler ve yüksek lisans dersleri açarak öğrencilerin bu araştırma alanlarında yetiştirilmelerini sağlamaktadırlar. Buna ek olarak araştırma sonuçlarını makale olarak yayınlamaya, ürün geliştirerek, tanıtım faaliyetlerinde bulunarak, üniversite öncesi öğrencilerde bilimsel araştırma bilincinin oluşturulmasında katkıda bulunmaktadırlar.

1.4. Kurumlar Arası Araştırma Faaliyetleri

Üniversitemiz tarafından kurumlar arası araştırma faaliyetleri desteklenmektedir. Üniversite-sanayi işbirliğinin her seviyede yürütülmesi için iç ve dış paydaşlarını cesaretlendirmektedir. Dış paydaşlarımızın öneri ve ihtiyaçları doğrultusunda, kurumlar arası araştırma faaliyetlerinin gelişmesi için faaliyetler yürütülmektedir.

Ankara Kalkınma Ajansı, KOSGEB, AB ve TÜBİTAK araştırma destek programları üniversite-sanayi işbirliklerinin geliştirilmesi ve kurumlar arası işbirliğinin artırılması için önemli platformlardır. Bu kurumlarla yürütülen ortak projeler her bir kurumun kendine özgü mevzuatı, işbirliği çerçevesinde yapılan sözleşme ve üniversitemiz yönetmelikleri doğrultusunda izlenmekte ve değerlendirilmektedir.

Hukuk Fakültesinde, Ankara Barosu, Türkiye Barolar Birliği gibi kamu kurumu niteliğindeki meslek kuruluşları; Adalet Bakanlığı gibi merkezi yönetim kuruluşları; Anayasa Mahkemesi, Yargıtay, Danıştay gibi yüksek mahkemeler tarafından yapılan araştırmalara öğretim üyeleri aktif olarak katılmaktadır. Söz konusu birimlerin gerçekleştirdiği bilimsel çalışmalara iştirak edilmektedir. Bilimsel çalışmaların sonucu elde edilen çıktılar takip edilmekte, eğitim ve öğretim faaliyetleri ile eğitim ve öğretim dışında öğrencilerin niteliğinin artırılmasına yönelik faaliyetlere (konferans, sempozyum vb.) dönüştürülmektedir.

1.5. Disiplinler arası ve/veya çok disiplinli araştırma faaliyetleri

Üniversitemiz bünyesinde yer alan farklı disiplinlerin birlikte çalışarak hem yurt içinde hem de yurt dışında disiplinler arası araştırma faaliyetlerinde bulunmaları desteklenmektedir. Bu amaçla yapılacak araştırmaların geliştirilebileceği disiplinler arası lisansüstü programlar yürütülmektedir.

Bu kapsamda Mühendislik Fakültesi laboratuvarlarımızda disiplinler arası araştırmalar yapılmaktadır. Bu araştırmaların çıktıları, disiplinler arası alınan projeler, bu projelerde desteklenen araştırmacı ve bursiyer öğrenciler yetiştirilmesi ve disiplinler arası yayınların niteliği ve sayısı göz önüne alınarak değerlendirilmektedir.

Disiplinler arası faaliyetlerin, TÜBİTAK, KOSGEB, Kalkınma Ajansları gibi platformlar aracılığı ile yürütülmesi, izlenmesi ve değerlendirilmesi öngörülmektedir.

1.6. Araştırma Stratejisinin Yerel/Bölgesel/Ulusal Açısı

Üniversitemiz araştırma stratejileri ve planları kapsamında işbirliği için farklı kurumlar (ASELSAN, MAM, Çeşitli Üniversiteler vb.) ile proje ortaklıkları ve araştırma çalışmaları yapmaktadır. Buna ek olarak uluslararası stratejik işbirliklerinin geliştirilmesi hedefi ile çeşitli uluslararası (AB, ABD, Uzak Doğu, Türki Cumhuriyetler vb.) araştırma programlarında (Horizon 2020, COST, EUREKA, ESF, NSF, NIH, CNRS, vb.) yer almak için girişimlerde bulunmaktayız.

TOBB ETÜ SEM eğitimleri ve projeler yoluyla yerel/bölgesel/ulusal kalkınma hedefleriyle eşgüdüm yaratılmaya çalışılmaktadır.

Güzel Sanatlar, Tasarım ve Mimarlık Fakültesi ulusal ölçekte 2023 vizyonu strateji belgeleri çerçevesinde, yerel ölçekte Ankara Kalkınma Ajansı Kalkınma Raporu

doğrultusunda, sektörel ölçekte ise TOBB Sektör Meclisleri raporlarını baz alarak araştırma önerileri hazırlamaktadır.

Hukuk Fakültemiz ulusal kalkınma hedeflerini takip etmekte ve toplumsal katma değer üretecek, geleceğin hukukçularını yetiştirmek için öğretim kadrosu ve öğretim programını sürekli yenileştirmekte ve yapılandırmaktadır. Hukuksal gelişmeler ve reformlar takip edilmekte olup söz konusu reformları içselleştirmiş, bu kapsamda görev alabilecek hukukçular yetiştirmek için çalışılmaktadır.

Yapılan araştırmalar ile sosyo-kültürel katkılar sağlanmaktadır. Üniversitemiz öğretim üyeleri tarafından yapılan bilimsel araştırma ve çalışmalar nitelikli dergilerde yayımlanmakta, kitap halinde basılmakta ve gelecekte yapılan çalışmalara ışık tutmaktadır.

1.7.Etik Değerler

Üniversitemiz bünyesinde görev alan İnsan Araştırmaları Değerlendirme Kurulu etik değerleri benimsetme yönünde çalışmaktadır. Hukuk Fakültesi, söz konusu Kurula hukukçu öğretim üyesi desteği vermektedir.

Üniversitemiz bünyesinde yürütülen ve insan/hayvan deneyi gerektiren tüm araştırmalarda Etik Kurul onayı aranmaktadır. Üniversite genelinde intihali önlemeye yönelik özel yazılımlar kullanılmaktadır. Mevcutta üniversite genelinde iThenticate ve Turnitin yazılımları kullanılmaktadır.

1.8.Ödüllendirmeler

Araştırma çıktıları Performans Değerlendirme Sistemi bünyesinde değerlendirilmekte, ölçülmekte ve ödüllendirilmektedir.

Bu doğrultuda, öğretim elemanlarımızın araştırmalarda kullandıkları araştırma fonları bulunmaktadır.

1.9.Araştırma Fırsatları

Üniversitemiz bölüm başkanlıkları araştırma fırsatları ile ilgili bilgileri bölüm öğretim üyeleri ile paylaşmaktadır. Buna ek olarak Üniversite bünyesinde mevcut olan Teknoloji Transfer Ofisi aracılığıyla ulusal ve uluslararası araştırma fırsatlarından haberdar olunmaktadır.

1.10. Doktora Dereceleri

Üniversitemiz lisansüstü mezunların durumu hem bölümlerce hem de Ortak Eğitim, İş ve Kariyer Geliştirme Koordinatörlüğü tarafından durumları izlenmektedir. Üniversitemiz doktora programlarının yeni olması nedeniyle bugüne kadar programlardan toplamda dört mezun verilmiştir.

Dört mezunumuzun 2'si akademik ortamda diğerk iki mezunumuz ise önemli kurum kuruluşlarda iş bulmuş ve çalışmalarını başarılı bir şekilde sürdürmektedir.

1.11. Araştırma Kaynaklarının Kullanımı

Üniversitemizde dış destekli projeler ile yürütülen araştırma faaliyetleri kapsamında gerek kamu gerekse Avrupa Birliği ve özel sektör firmalarının araştırma fonlarından kaynak sağlanmaktadır. Ayrıca Üniversitemiz dış destekli projelere lisansüstü öğrenci istihdamı sağlanmaktadır. TOBB ETÜ TTO, kurulmasını takiben Üniversitemiz bünyesinde yapılan her projenin sorumluluğunu, takibini ve finansal kontrollerini üzerine almış, bu kapsamda projelerin takiplerinin verimli bir şekilde yapılabilmesi için bir altyapı oluşturmuştur.

Üniversitemizde araştırma öncelikleri kapsamındaki faaliyetler için gerekli olan kaynakların uygun şekilde kullanımına yönelik politikalar bulunmaktadır.

2. Araştırma Kaynakları

2.1.Fiziki/Teknik Altyapı ve Mali Kaynaklar

Üniversitemiz araştırma öncelikleri kapsamındaki fiziki/teknik altyapısı ve mali kaynaklarını sürekli olarak geliştirmeye ve iyileştirmeye devam etmektedir.

Araştırma faaliyetlerinin gerçekleştirmesi için gerekli fiziki altyapı ve imkânlar yeterli olmakla birlikte teknik (bilgi işlem) altyapı yönünden iyileştirme çalışmalar teknolojik gelişmeler doğrultusunda devam etmektedir.

Üniversitemiz kütüphanesinde tüm alanlara ilişkin basılı ve elektronik yayın mevcuttur.

Üniversitemiz bünyesinde disiplinler arası çalışmaların yürütülmekte olduğu laboratuvarların altyapısı, makine ve teçhizatı için büyük miktarda kaynak sağlanmıştır.

Ayrıca, ETÜ LABKUR programı, TOBB ETÜ Teknoloji Merkezi bünyesinde, farklı mühendislik hizmetlerine ait yeni laboratuvarların kurulması ve ortaklaşa işletilmesi prensiplerine bağlı olarak, ortaklaşa kurulacak yeni laboratuvarların araştırmacılar ve sanayicilerin hizmetine TOBB ETÜ desteği sunulmasını amaçlamaktadır.

Laboratuvar Hizmeti kapsamında araştırma laboratuvarlarından sanayiye Ar-Ge hizmeti sunulmaktadır.

İki program kapsamında elde edilen gelirler gerekli fiziki/teknik altyapının geliştirilmesi için kullanılmaktadır.

2.2.Kurum İçi Kaynak Tahsisi

Üniversitemizin ilgili yönergeleri araştırma faaliyetlerine tahsis edilecek kaynakları düzenlemektedir.

Üniversite Dışı Görevlendirme, Destekleme, Davet ve Harcırah Yönergesinde (EK-13) akademik araştırma ödeneği ve Üniversite bütçesinin araştırma faaliyetlerinde nasıl kullanılacağına ilişkin açık hükümler bulunmaktadır. Bu yönergeler kamuya açık biçimde üniversite web sayfasında yayınlanmaktadır. Değişik şartlara göre uygulamada yenilikler yapmak gerektiğinde bu kriterler, üniversitenin ilgili komisyonlarında değerlendirilerek, Senato onayı ile onaylanmaktadır.

Araştırma faaliyetleri doğrultusunda kurum içi kaynakların tahsisine yönelik öncelikler ve parametreler Üniversite üst yönetimince belirlenmekte ve uygulanmaktadır.

2.3.Kaynak Temini için İç/Dış Paydaşlar İle İşbirliği

Üniversitemiz iç ve dış paydalar ile işbirliği içerisinde kaynaklarının daha etkin kullanımını sağlamayı amaçlamakta ve kurum dışı kaynak teminini teşvik etmektedir.

Kurum dışından TÜBİTAK, AB, kamu kuruluşlarından (SANTEZ gibi) ve özel sektör ile proje dâhilinde destek alınarak araştırma projeleri yürütülmektedir. Üniversitemizin vizyonu doğrultusunda özel sektör tarafından finanse edilen araştırma projelerinin sayısı ve büyüklüklerinin artırılması için önemli fırsatlar bulunmaktadır.

2.4.Araştırmada Etik Değerler

Kütüphane ve Dokümantasyon Müdürlüğü aracılığıyla kullanılmakta olan “*Turnitin*” ve “*Ithenticate*” programları ile hem öğrencilerin ödevlerinin hem de akademik çalışmaların intihal denetimi yapılmaktadır.

Üniversitemizde kullanılan tüm yazılımların etik kurallara uygun biçimde temin edilmesi Teknoloji Transfer Ofisi, Etik Kurul ve Üniversite idari birimleri tarafından denetlenmektedir. Personele tahsis edilen kişisel bilgisayarlarda lisanslı yazılımlar kullanılmaktadır.

Üniversitemizde yürütülen araştırma projelerinin Etik Kurul onayı alması gerekmektedir. Bu kapsamda araştırma yöntemi etik kurallara göre kurgulanmış projelerin, faaliyete geçmesine özen gösterilmektedir.

Araştırma faaliyetlerinin etik kurallara uygun olarak yürütülmesini sağlamak için Fikri ve Sınai Mülkiyet Hakları Biriminden danışmanlık almaktadır.

2.5.Araştırma Kaynaklarının Sürdürülebilirliği

Üniversitemizde yer alan altyapı ve mali kaynaklar her akademik dönem sonunda değerlendirilmekte ve geleceğe dönük projeksiyonlar yapılmaktadır. Fiziki altyapının eksikliği ve/veya teknolojisinin yetersiz bulunduğu durumlarda, ayrılan amortisman miktarları uyarınca makine teçhizat yenilenmektedir.

3. Araştırma Kadrosu

3.1.Akademik Kadronun Atanması

Üniversitemizde akademik personel ihtiyacının belirlenmesi ve belirlenen ihtiyaca yönelik kriterlerin oluşturulması bölüm kurullarınca gerçekleştirilmektedir. Bu kriterler Üniversite tarafından mümkün olduğunca geniş kapsamda duyurulmaktadır. Başvuran adaylar, adayın daha önceki araştırma ve öğretim tecrübesi, görev aldığı projeleri, yaptığı yayınları ve aldığı atıfları ile referanslar dikkate alınarak değerlendirilmektedir.

TOBB ETÜ Akademik Yükseltme ve Atanma Şartları çerçevesinde yabancı dil, akademik etkinlik ve yayın durumu açısından gerekli yetkinliğe sahip akademik personel işe alınmakta/atanmakta; akademik yükseltme için de aynı kapsamda değerlendirme yapılmaktadır. Söz konusu kriterler, Üniversite Senatosu tarafından güncellenmekte ve bu doğrultuda araştırma personelinin yetkinliği sürekli olarak denetlenmektedir.

3.2.Akademik Kadronun Değerlendirilme Süreci

Araştırma kadrosunun yetkinliği, Üniversitemizde uygulanan Akademik Performans Değerlendirme Sistemi kapsamında ölçülmekte ve değerlendirilmektedir. Öğretim üyelerimiz her akademik yılbaşında bir önceki yılın eğitim-öğretim, araştırma ve hizmet kategorilerinde gerçekleştirdikleri faaliyetleri Akademik Performans Sistemine girmekte ve daha sonra performansları bir üst değerlendiricileri tarafından değerlendirilmektedir. Değerlendirme aşaması tamamlandıktan sonra fakültelerin kalibrasyon toplantıları ile adil değerlendirmelerin sağlandığından emin olunmaktadır. Öğretim üyelerimiz kalibrasyon toplantıları sonrasında değerlendiriciler tarafından verilen geribildirimler ile performansları hakkında bilgi alabilmektedir.

3.3.Akademik Kadronun Yetkinliğinin Geliştirilmesi ve Değerlendirilmesi

Üniversitemizde araştırma kadrosunun yetkinliğinin geliştirilmesi ve iyileştirilmesi için ulusal ve uluslararası etkinliklere katılım amacıyla öğretim üyelerine her yıl belirli bir bütçe ayrılmaktadır.

Atama ve yükseltme sürecinde araştırma performansı, TOBB ETÜ Akademik Yükseltme ve Atama Şartları çerçevesinde değerlendirilmektedir. Bilimsel yayın üretme ve sunmaya ilişkin ölçütler, söz konusu Akademik Yükseltme ve Atama Şartlarında puanlanmaktadır.

Araştırma kadrosunun nicelik ve nitelik olarak sürdürülebilirliğini sağlamak için Üniversitemiz hedefleri doğrultusunda fakültelerimiz tarafından araştırmaya yönelik kriterler belirlenmektedir. Üniversitemizde uygulanan performans değerlendirme sisteminde akademik personelimizin performansları değerlendirilmekte ve iyileştirmelere yönelik geri bildirimler verilmektedir.

4. Araştırma Performansının İzlenmesi ve İyileştirilmesi

Üniversitemizin araştırma kalitesinin ve performansının izlenmesi Akademik Performans Değerlendirme Sistemi (PDS) kapsamında, fakülte ve bölüm başkanlıklarınca ve Kurumsal Strateji Ofisi aracılığı ile üst yönetim tarafından gerçekleştirilmektedir.

E. YÖNETİM SİSTEMİ

1. Yönetim ve İdari Birimlerin Yapısı

Üniversitemizin yönetim ve idari yapılanma sürecinde 2547 Sayılı Yükseköğretim Mevzuatı ve Üniversitemizin Ana Yönetmeliği kapsamında teşkilat şemamız oluşturulmuştur.

Üniversitemiz eğitim-öğretim ve araştırma süreçleri Mütevelli Heyeti, Senato ve Üniversite Yönetim Kurulu üyeleri tarafından gerekli kararlar alınarak, Genel Sekreterlik ve Genel Sekreterliğe bağlı birimler tarafından yönetilmektedir.

Üniversitemiz her yıl YÖK Denetleme Kurulu Başkanlığı tarafından denetlenmektedir. Üniversitemizin mali kaynak denetimi ise Yeminli Mali Müşavir denetiminin yanı sıra Türkiye Odalar ve Borsalar Birliği tarafından da denetlenmektedir. Yürütülen operasyonel faaliyetlerle ilgili olarak iç ve dış paydaşlardan gelen geribildirimler, Üniversite yönetiminin tüm kademelerinde dikkatle değerlendirilmekte ve gerekli düzenlemeler yapılmaktadır.

2. Kaynakların Yönetimi

Gerek idari gerekse akademik personel için bağlı buldukları akademik ve idari birim yöneticileri Üniversitemizin üst yönetimi ile düzenli bilgi paylaşımında bulunmakta, gösterilen performans, yeterlilik ve eğitim gibi kriterler göz önüne alınarak verimlilik esaslı insan kaynakları yönetimi benimsenmektedir. Bir eğitim kurumu olmanın verdiği sorumlulukla çalışan personelin kendisini geliştirmesini sağlayacak her türlü yurt içi ve yurt dışı eğitim için

de Üniversite tarafından destek sağlanmakta ve böylece Üniversitemiz idari ve akademik personelinin sağlanan katma değerin artırılarak devam etmesine özen gösterilmektedir.

İşe alım sürecinde gerek eğitim gerekse liyakat esaslı değerlendirmeler titizlikle yapılmaktadır. İşe alımı gerçekleştiren personelin sergilediği performansa göre gerekli rotasyonlar yapılmakta, daha fazla katkı alınabilmesi için eksiklerin neler olduğu bire bir görüşmelerde de personel ile paylaşılmaktadır.

Mali kaynakların yönetiminde, oluşturulan raporlama sistemi ve satın alma komisyonları aktif rol oynamakta, piyasa koşullarına göre en kaliteli ürün ya da hizmetin, en uygun koşullarla alınmasına özen gösterilmektedir. İzleyen alımlar gerek mevcut ekonomik koşul gerekse daha önceki alımlar neticesinde elde edilen veriler ile yapılan kıyaslamalar dikkate alınarak yapılmaktadır. Ayrıca, bu süreçte sadece Üniversite bünyesindeki komisyonlarla yetinilmemekte, Türkiye Odalar ve Borsalar Birliği bünyesindeki profesyonel kadrolardan da destek alınmaktadır. Tüm detaylı raporlamalar Mali Müşavir, Yeminli Mali Müşavir ve Türkiye Odalar ve Borsalar Birliği denetçileri tarafından incelenmekte, dönemsel ve yıllık karşılaştırma tabloları hazırlanmaktadır.

3. Bilgi Yönetim Sistemi

Üniversitemiz faaliyet ve süreçlerine ilişkin verileri toplama, analiz etme ve raporlama işlemleri Üniversitemizde bilgi yönetim sistemleri ile yürütülmektedir. Böylelikle işlevlerin gerçekleştirilmesinde, eğitim ve öğretim için önemli ve gerekli olan süreçlerde oluşabilecek sistemsel sıkıntıların en aza indirilmesi amaçlanmaktadır.

Üniversitemizde ayrıca açıklanan tüm sistemlerin yanı sıra “Uniform Bilgi ve Kayıt Sistemi” kullanılmaktadır.

TOBB ETÜ Teknoloji Transfer Ofisi tarafından geliştirilmiş olan <http://etu.tto.center/> alan ismine sahip Bilgi Yönetim Sistemi, Üniversitemiz akademik kadrosunun Ulusal/Uluslararası dış kaynaklı proje sayısını ve bütçesini, verdiği danışmanlık hizmetlerini, aldığı patentleri, Üniversitemiz ile ortak proje yapan kurum ve firma bilgilerini içermektedir.

Üniversitemiz iç ve dış değerlendirme sürecine yönelik bilgiler, Denetleme ve Faaliyet Raporu hazırlanmak üzere her yıl 2 defa Genel Sekreterlik tarafından toplanmaktadır. Ayrıca stratejik plan ve kalite süreci ile ilgili bilgiler ise Kurumsal Strateji Ofisi tarafından belli aralıklarla idari birimlerden toplanmaktadır.

4. Kurum Dışından Tedarik Edilen Hizmetlerin Kalitesi

Kurum dışından alınması planlanan hizmetler için talep edilen hizmete neden ihtiyaç duyulduğu ve hizmetin detayları Üniversite yönetimi tarafından değerlendirilmektedir. Talep edilen hizmetin Üniversite yönetimi tarafından uygun görülmesi halinde ilgili birimler

tarafından teknik ve idari şartnameler hazırlanmakta ve gerekli ilan süreci sonrası ihale veya doğrudan alım yoluyla temini sağlanmaktadır.

5. Kamuoyunu Bilgilendirme

Üniversitemiz tarafından başta eğitim-öğretim ve araştırma-geliştirme faaliyetleri olmak üzere yapılan tüm etkinlikler, Üniversitemizin sosyal medya sayfaları ve internet sayfası üzerinden kamuoyu ile paylaşılmaktadır. Özellikle, tanıtım faaliyetlerinin yoğunlaştığı yaz aylarında ise Üniversitemiz ile ilgili hazırlanan bilgiler kamuoyuna tanıtım broşürleri, tanıtım filmleri ve tanıtım günleri vasıtasıyla duyurulmaktadır.

Kamuoyuna sunulan bilgilerin güncelliği ve güvenilirliği Üniversite yönetimimiz tarafından onaylanmakta ve takip edilmektedir.

6. Yönetimin Etkinliği ve Hesap Verebilirliği

Akademik Performans Değerlendirme Sisteminin hizmet kategorisi kapsamında fakülte dekanları, enstitü müdürleri ve bölüm başkanlarının liderlik ve yöneticilik özellikleri değerlendirilmektedir. İdari yöneticiler ise üst yönetim tarafından değerlendirilmektedir.

F. SONUC VE DEĞERLENDİRME

Üniversitemiz, nitelikli mezunlar vermenin öğrencilere sunulan eğitim-öğretim hizmetinin iyileştirilmesine bağlı olduğunu bilmektedir. Gelişmiş ülkelerle aramızdaki farkları kapatmamız için öncelikle eğitim kalitemizi arttırmamız gerekmektedir. Bu sebeple Üniversitemiz, kurulduğu günden bu yana Bologna sürecinin önemli bir parçası olan kalite geliştirme süreçlerine büyük önem vermektedir. Üniversitemiz, iç ve dış paydaşlardan düzenli olarak sağladığı geribildirimler doğrultusunda, ileriye dönük plan ve faaliyetlerini sürekli olarak güncellemekte ve geliştirmektedir.

Süreçlerin takibi ve raporlaması kurulan alt komisyonlar tarafından; eğitim- öğretim, araştırma-geliştirme ve yönetim olmak üzere üç ana başlık altında gerçekleştirilmektedir. Alt komisyonlar, alanlarına yönelik hazırlamış oldukları raporları Kalite Komisyonu'na sunmaktadırlar. Kalite Komisyonu tarafından tüm aşamaları incelenip değerlendirilen rapor birleştirilerek Senato'ya sunulmaktadır. Senato Üyelerinin onayından geçen Kalite İç Değerlendirme Raporu Mütevelli Heyet'e arz edilmektedir. Üst Yönetimin denetimi sonrasında rapor içerisinde uygulamada farklılık gösteren kısımlardan iyi olan süreç temel alınarak uygulanmak üzere Üniversitemize bildirilmektedir. Eylem Raporu niteliğinde olan bu geribildirim Rektörlük tarafından ilgili birimlere iletilerek uygulamaların gerçekleştirilmesi sağlanmaktadır. Üniversitemiz Kalite Güvencesi Sistemi, süreçlerin işleyişinde hızlı karar vermeyi ve aynı şekilde geribildirimleri de hızla sağlamaktadır.

Üniversitemizde şu an mevcut olmayan, izlenmekte olan süreçlerin kolay takip edilebilmesi için kayıtların tutulduğu bir alt yapının kurulması planlanmaktadır. Böylelikle veri alt yapısının

güvende olmasına da olanak sağlanmış olacaktır. Üniversite *Kalite El Kitabı* hazırlanarak kalite dokümantasyonu oluşturulabilecektir. Kurulan sisteme aktif dönem içerisinde geribildirimle sağlanan veriler eklenebilecektir dolayısıyla raporlama işlemi için harcanan sürede de kazanç sağlanacaktır.

Programlarımız Türkiye Yükseköğretim Yeterlilik Çerçevesi (TYYÇ)'nde belirtilen temel prensiplerle çok büyük oranda uyumlu bulunmaktadır. Kuramsal ve olgusal bilgi, bilişsel ve uygulamalı beceri, bağımsız çalışabilme ve sorumluluk alabilme, öğrenme, iletişim ve sosyal alana özgü yetkinlik gibi alanlarda TYYÇ dikkate alınmış ve Üniversitemiz eğitim-öğretim programları buna uygun olarak tasarlanmıştır.

Türkiye Yükseköğretim Yeterlilik Çerçevesi (TYYÇ)'yle uyum sağlamayan programlar için çalışmalar başlatılması planlanmaktadır.

Üniversitemizde 3 dönem uygulanmakta olan Ortak Eğitim Programı sayesinde, öğrencilerin çalışma hayatına uyumu başlatılmaktadır. Böylece mesleki yeterlilikleri de her akademik yıl için ölçülebilmektedir. Ortak eğitim uygulamalarının sonuçları kurum veya firma amirleri tarafından hazırlanan raporlarla ve kuruma yapılan ziyaretlerle belirlenmektedir. Bu ziyaretler kapsamında sanayinin beklentileri, öğrencilerin zayıf olduğu alanlar üzerine paylaşımlarda bulunmaktadır. Görüşmelerden elde edilen sonuçlar ve değerlendirmeler yeni bir dersin açılmasına var olan ders içeriklerinin genişletilmesine yardımcı olmaktadır.

Süreç analizleri gerçekleştirilirken, öğrenci dilekçeleri için cevap sürelerinin uzun olduğu tespit edilmiştir bu konuyla ilgili iyileştirme çalışmaları yapılacaktır. Üniversite olarak öğrencilerimize en iyi eğitimi sunmanın yanında onların hayatlarını her alanda kolaylaştırmayı hedeflemekteyiz. Yoğun bir eğitim programıyla yorulan öğrencilerimizi bürokrasi içinde boğmamak, taleplerinin en kısa sürede yanıt bulmasını sağlamak için çalışmaktayız.

Üniversitemizin tarafından önemi her durumda vurgulanan üniversite- sanayi işbirliği çalışmaları eğitim alanında ortak eğitim programıyla, araştırma alanında ise Üniversitemiz Teknoloji Transfer Ofisi (TTO) çalışmalarıyla sağlanmaktadır.

Üniversitemiz tarafından bilimsel araştırmalar teşvik edilmekte ve öğretim elemanlarına bilimsel araştırma fonu tahsis edilmektedir. Üniversitemizde dış destekli projeler ile yürütülen araştırma faaliyetleri kapsamında gerek kamu gerekse Avrupa Birliği ve özel sektör firmalarının araştırma fonlarından kaynak sağlanmakta, bu kaynakla lisansüstü öğrenci istihdam edilmektedir.

Araştırma kadromuzun yetkinliği, Üniversitemizde uygulanan Akademik Performans Değerlendirme Sistemi kapsamında ölçülmekte ve değerlendirilmektedir. Öğretim üyelerimiz her akademik yılbaşında bir önceki yılın eğitim-öğretim, araştırma ve hizmet kategorilerinde gerçekleştirdikleri faaliyetleri Akademik Performans Değerlendirme Sistemine (PDS)

girmektedirler. PDS'ye girilen performanslar doğrultusunda öğretim üyeleri, bölüm başkanları; bölüm başkanları, dekanlar; dekanlar ise Rektör tarafından değerlendirilmektedir.

Değerlendirme aşaması tamamlandıktan sonra kalibrasyon toplantıları ile bölümler fakülteleri içinde, sonrasında fakülteler üniversite genelinde tekrar ölçümlendirilerek adil değerlendirmelerinin sağlandığından emin olunmaktadır. Öğretim üyelerimiz, kalibrasyon toplantıları sonrasında değerlendiriciler tarafından verilen geribildirimler ile performansları hakkında bilgi alabilmektedir.

Üniversitemiz araştırma stratejileri kapsamında kurumlar ile proje ortaklıkları ve araştırma çalışmaları yapmaktadır. Uluslararası stratejik işbirliklerinin geliştirilmesi hedefi ile çeşitli uluslararası (AB, ABD, Uzak Doğu, Türki Cumhuriyetler vb.) araştırma programlarında (Horizon 2020, COST, EUREKA, ESF, NSF, NIH, CNRS, vb.) yer almak için girişimlerde bulunmaktadır. Üniversitemiz bu girişimler doğrultusunda uluslararası proje sayısı ve fon miktarını artırma üzerine çalışmalarını sürdürmeyi planlamaktadır.

Yürütülen operasyonel faaliyetlerle ilgili olarak iç ve dış paydaşlardan gelen geribildirimler, Üniversite yönetiminin tüm kademelerinde dikkatle değerlendirilmekte ve gerekli düzenlemeler yapılmaktadır.

Üniversitemizde süreç analizleri yürütülmektedir. Yapılan çalışmalarla paydaşlara daha iyi hizmet sunmayı sağlamak ve memnuniyetini arttırmak amaçlanmaktadır.

Yapılan çalışmalar doğrultusunda süreçlerin hızlandırılması için Elektronik Belge Yönetim Sistemine geçilmesi saptanmıştır. Bu konudaki çalışmaların yönetim sistemindeki aksaklıkları da iyileştireceği muhakkaktır.

Üniversitemiz, daha önce Yükseköğretim Kalite Kurulunun dış değerlendirmesinden geçmemiştir bu sebeple *Geri Bildirim Raporu* mevcut değildir.