

# OEG 101 Ortak Eđitime Giriř



ALİ ZİYA SÜLÜNBE  
ORTAK EđİTİM VE KARIYER PLANLAMA  
KOORDİNATÖRÜ

OCAK 2024  
AN KARA

# Ortak Eđitim Modelinde Emeđi Geenler



Aziz Hatıraları ile hatırlayacağımız iki değerli insan;

- Kadir Bayraktar
- Prof.Dr.Süleyman Sarıtaş

# Kadir Bayraktar(1948-2007)



- Ankara Sanayi Odası Genel Sekreterliğinden Üniversitemize geçmiştir.
- Üniversitemizin ilk Ortak Eğitim ve Kariyer Geliştirme Koordinatörüdür.
- Ortak eğitimin Sanayi alt yapısını hazırlayan değerli bir hizmet ve gönül insanıdır.
- 2007 Ekiminde Beyin kanaması sonucu aramızdan ayrılmıştır.
- Yeri doldurulamayacak yüksek bir şahsiyettir.
- Kendisi ile ben de 25 yıl çalışma fırsatı buldum ve çok şey öğrendim.

“Tek hayalim ilk mezunlarımızın işe yerleştiklerini görmektir.” Kadir Bayraktar.

# Prof.Dr.Süleyman Sarıtaş (1952-2008)



- Amasya Gümüşhacıköy’de dünyaya geldi
- Merzifon Lisesinden ODTÜ Makine Mühendisliği Bölümünü kazandı.
- Yüksek Lisans Eğitimini ODTÜ Makine Mühendisliğinde tamamladı
- Doktora Eğitimi için University of Manchester (İngiltere)’e gitti.
- Doktorası biter bitmez Türkiye’ye döndü ve ODTÜ Gaziantep Yerleşkesinde Öğretim Görevlisi olarak göreve başladı.
- Gazi Üniversitesinde Dekanlık ve Bölüm Başkanlığı yaptı.
- 2004 yılında Üniversitemizin Kurucu Dekanlığına atandı.
- 2008 yılında Ortak Eğitim ziyaretinden dönerken elim bir trafik kazası sonucu hayatını kaybetti.

“Zirveler tırmanmak içindir.” Süleyman Sarıtaş.

# Prof.Dr.Süleyman Sarıtaş (1952-2008)



## Bilimsel Faaliyetleri:

- Türk Toz Metalurjisi Derneğinin Kurucusudur.
- Türkiye’de Toz Metal alandaki çalışmaları başlatan en önemli bilim adamıdır.
- Dünyada Toz Dövmecilik konusunda ilk çalışmaları yapan birkaç bilim adamından biridir.
- Porche 910 motorunda kullanılan biyel kolu ömür hesabı ve üretimini gerçekleştiren kişidir.
- Dünyada ilk kez bakteriyolojik korozyon tezini ortaya atan bilim adamıdır.

“Zirveler tırmanmak içindir.” Süleyman Sarıtaş.

# Prof.Dr.Süleyman Sarıtaş (1952-2008)



- Kerkük-Yumurtalık petrol boru hattını kapanmaktan kurtaran ve ücret almadan tüm testlerini gerçekleştiren bilim adamıdır.
- Atatürk barajının tüm mekanik testlerini gerçekleştiren bilim adamıdır.
- Ailece isimleri uzaya yazılan saygın bir bilim ailesinin revidir.
- TOBB ETÜ Ortak Eğitim Projesinin Mimarıdır.
- Sayısız ödöl ve eser bırakmış değerli bir TÜRK Bilim adamıdır.
- Her iki değerli insanı saygıyla anıyoruz.

# Duyurular



- Sevgili Öğrenciler,Ortak Eğitimle ilgili tüm bilgiler, işleyişler, değişiklikler, öğrencilerin yapması gereken işlemler ile ilgili duyuruları <https://www.etu.edu.tr/tr/ortak-egitim> adresinden takip edebilirsiniz.
- Ortak Eğitim Koordinatörlüğü veya Üniversitemizin diğer bölümlerince düzenlenen ve dersimizi ilgilendiren etkinlikler, ilgili sitede yer alan “duyurular” da bölümünden takip edilebilir.
- Şu anda almakta olduğunuz OEG 101 Ortak Eğitime Giriş dersi 1 kredilik derstir. Bu dersten başarılı olamayan öğrenciler Ortak Eğitim uygulamasına gidemezler.

# Bu Dersin Amacı



- **YÖK ve bünyesindeki Üniversiteler ile TOBB ETÜ arasındaki ilişkileri ve Üniversitemizin kuruluş amaç ve ilkelerini tanıma,**
- **TOBB ETÜ’de uygulanan Ortak Eğitim çalışmaları ve uygulamalarının tanıtımı,**
- **Ortak Eğitimde rol alacak öğrencilerin, sistemin tarafları ve tarafların üzerlerine düşen görev yetki ve sorumlulukları hakkında bilgilendirilmesi,**
- **Teorik eğitimin gerçek iş ortamında uygulamalarla pekiştirilmesinin önem ve faydalarının kavratılması,**



# Dersin Kazandıracığı Bilgi ve Beceriler



- İş hayatının gereksinimlerini anlama ve bunları karşılayacak biçimde bir öğrenim gerçekleştirmede fırsatları kullanma becerisi,
- Mesleki uygulamalar için gerekli teknikleri, yetenekleri ve araçları tanıma ile kullanma becerisi ve bu tecrübeleri kariyer geliştirmede kullanma,
- Kurumsal ve kişisel iletişimin altyapısını tanıyarak etkin iletişim kurma becerisinin geliştirilmesi,
- İş ortamında değişik birimlerde farklı amaçları gerçekleştirmek üzere takım ruhuyla çalışabilme becerisinin geliştirilmesi,
- Meslekle ilgili her türlü güncel sorunlar hakkında bilgi edinme ve anlayış geliştirilmesi.

# Dersin Tanımı



## Dersin Tanımı:

- TOBB ETÜ öğrencilerine uygulanacak Ortak Eğitimi tanıtmak, önemini benimsetmek ve uygulamalar hakkında bilgilendirmek amacıyla programa konulan bu dersin içeriği aşağıdaki gibidir.

# Kaynaklar



- Ortak Eğitim Yönergesi
- Ortak Eğitimle ilgili mevzuat,
- Firmalarla yapılan Ortak Eğitim İşbirliği Belgesi ve Uygulama Sözleşmesi,
- Odalarla yapılan işbirliği protokolleri,
- “<https://www.etu.edu.tr/tr/ortak-egitim> “ adresinden yararlanılabilir.

# İşleniş Sırasına Göre Dersin Konuları



- İlk hafta ortak eğitim müfredatı, son on hafta sosyal davranış, toplumsal cinsiyet ve cinsel taciz, iş güvenliği ve işçi sağlığı, girişimcilik ve liderlik müfredatı olarak işlenecektir.
- Ortak Eğitimin TOBB ETÜ için önemi
- Ortak Eğitimin Hedefi, Amacı, Yararları, Uygulama Yöntemleri, Taraflar ve Tarafların Sorumlulukları
- Ortak Eğitim Uygulamalarının Yasal Altyapısı
- Ortak Eğitim ve Kariyer Planlama Koordinatörlüğü'nün kuruluş, amaç ve faaliyetleri

# İşleniş Sırasına Göre Dersin Konuları



- 1. Hafta: Ortak eğitimin temel dinamikleri, taraflar, yönetmelikler, işleyiş, genel kurallar.
- 2. Hafta: Görgü Kuralları ve Bilgi Çağında Liderlik
- 3. ve 4. Hafta: Toplumsal Cinsiyet ve Cinsel Taciz
- 5. Hafta: Yönetim İşlevleri
- 6. Hafta : Girişimcilik
- 7-11. Hafta: İş Sağlığı ve Güvenliği
- Asenkron:Protokol Kuralları / İş Yaşamında Görgü Kuralları/ CV Hazırlama ve Mülakat Teknikleri
-



# ORTAK-EĞİTİM MODELİ

**Duyduğumu unuturum,  
gördüğümü hatırlarım,  
yaptığımı anlarım.**

**Çin Atasözü**



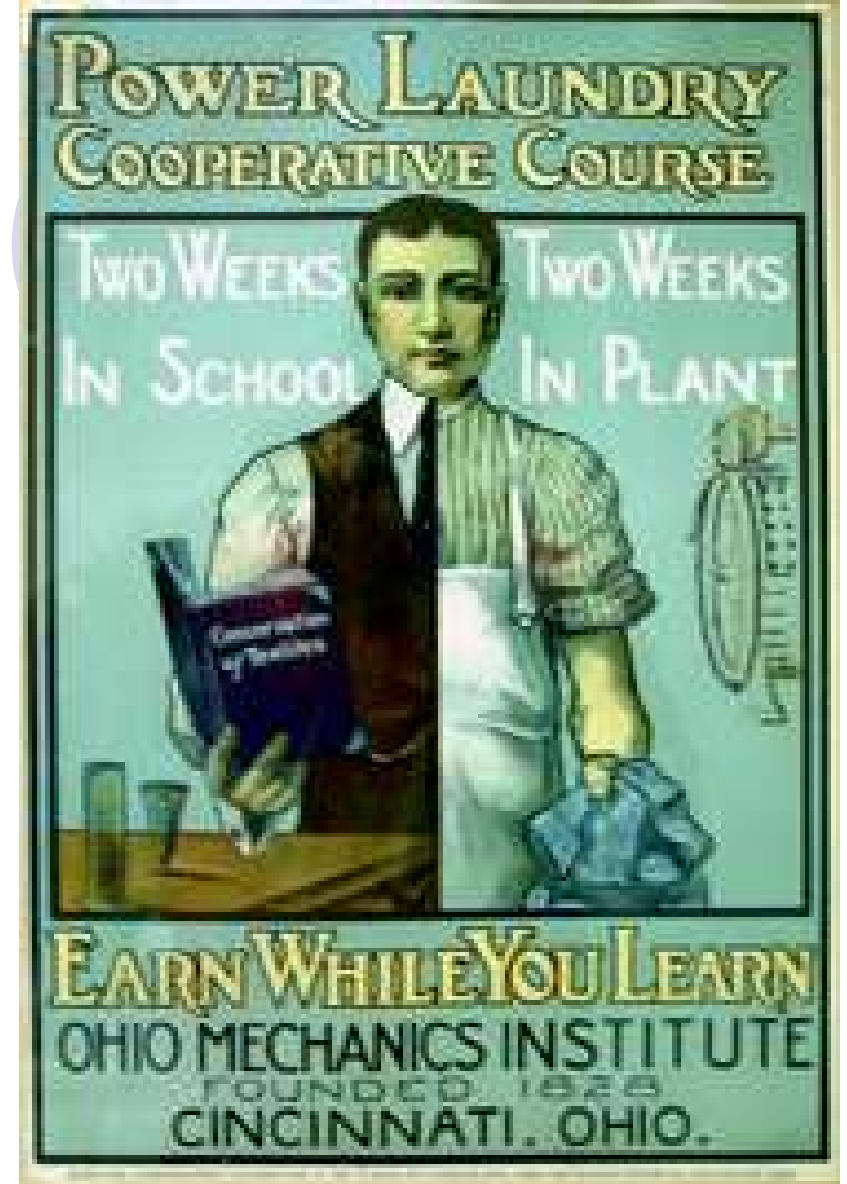
## 1 - Giriş

- TOBB ETÜ'nün amacı, Türk sanayisine ve ticaretine işe yatkın, girişimci ve iletişim becerileri yüksek insan tipi yetiştirilmesidir.
- Üniversitenin sistemi, ülke sanayisinin imkan ve ihtiyaçları, mevcut YÖK uygulamaları ve geçmiş tecrübeler göz önünde bulundurularak kurulmuştur.
- Üniversite-Sanayi işbirliği açısından uygun bir yaklaşım, Ortak-Eğitim (Co-op) modelidir.



## 2 - Ortak-Eğitim Modeli Nedir ?

- Ortak-Eğitim Modeli, öğrencilerin öğrenimleri sırasında işyerlerinde ücretli çalışmaları ile mesleki gelişmelerini pekiştirmeleridir.
- Ortak-Eğitim teori ile pratiği birleştirir, üniversite ile sanayi arasında bilgi ve tecrübe yoluyla işbirliği sağlar.
- İşyerlerinde çalışma akademik dönem içinde **belirli gün** veya **hafta** şeklinde uygulanabileceği gibi, **bütün dönem** boyunca da olabilir.
- En tutulan uygulamada, işyerinde geçen çalışma süresi **3 defa 6 aylık dönem (toplam 18 ay)** şeklindedir.

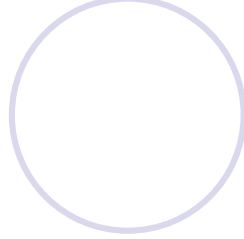
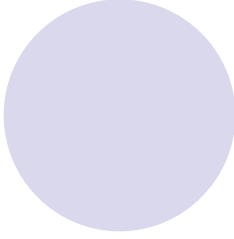






### 3 - Ortak-Eğitimin Faydaları

- Sınıfta öğretilen teorinin işbaşında pekiştirilmesi sağlanır,
- Öğrenciler kariyerlerine daha iyi yönelirler,
- Öğrenciler çalışarak ücret kazanırlar,
- Mezuniyetten sonra iş bulma kolaylığı sağlar,
- Öğrenciler iletişim kurma becerisi kazanırlar,
- Mesleki gelişmeye çok katkısı olur,
- İş hayatına hızlı uyum sağlar.



## 4 - Ortak Eđitim Tarihi



İlk Ortak Eđitim, “Cooperative Education” veya kısaca “Co-op” adı altında **Cincinnati Üniversitesi** (Ohio, ABD) Mühendislik Fakóltesi Dekanı, Prof. Dr. **Herman Schneider** tarafından **1906** yılında uygulanmıřtır.



## 5 – Dünyada Ortak Eğitim

### ABD

- **Drexel Üniversitesi:** Her yıl 9500 öğrenci 12 farklı ülkedeki 1500 şirkette çalışır. Model 3 defa 6 aylık çalışma şeklinde uygulanır ve eğitim süresi 5 yıldır.
- **Northeastern Üniversitesi:** Her yıl 5800 öğrenci 35 farklı ülkede 2300 şirkette çalışır. Model 3 defa 6 aylık çalışma şeklinde uygulanır ve eğitim süresi 5 yıldır.

### Kanada

- **Victoria Üniversitesi:** Her yıl 3000 öğrenci 40 farklı ülkede çalışırlar. Model 4 defa 4 aylık çalışma şeklinde uygulanır ve eğitim süresi 5 yıldır
- **Waterloo Üniversitesi:** Her yıl 12000 öğrenci şirketlerde çalışır ve dünyadaki en büyük co-op modelidir. Model 4 defa 4 aylık çalışma şeklinde uygulanır ve eğitim süresi 5 yıldır

### Almanya

- **Teknik üniversiteler:** Öğrenci üniversiteye kabul edilmeden ilgili alanda işçi olarak 12 ay çalışır. İkinci sınıfta 6 ay daha sanayide çalışır.
- **Fachhochschule (Uygulamalı Bilimler Üniversitesi):** Sanayide çalışma ağırlığı daha fazladır.

### İngiltere

- **Politeknik üniversiteler:** Sandviç Eğitim (2:1:1) olarak adlandırılır. 2 yıl eğitim + 1 yıl sanayide çalışma + 1 yıl eğitimi şeklinde uygulanır.



## 6 - TOBB ETÜ Ortak-Eğitim Modeli

### Genel Özellikler

1. Ortak-Eğitim Tıp Fakültesi hariç tüm bölümlere zorunludur.
2. Öğrencilerin tümü Ortak-Eğitim programına katılır.
3. Birinci ve ikinci yılda iş-başı eğitimi yapılmaz. Ancak, her öğrenci Ortak Eğitime Giriş dersini alarak başarmak zorundadır.
4. Üçüncü ve dördüncü sınıflarda 3 dönem süresince yaklaşık 10,5 ay işbaşı eğitimi yapılır.



## 5 - TOBB ETÜ Ortak-Eğitim Modeli

### Sigorta Mevzuatı

1. 5510 sayılı Sosyal Sigortalar ve Genel Sağlık Sigortası Kanununun 4(a),5(b) 81(c) ve 87(e) maddeleri, öğrencilerin iş kazası ve meslek hastalıklarına karşı sigortalarının Üniversitece yapılacağını ve işyerlerinin sigorta yükümlülüklerinin olmadığına amirdir.
2. Yasa 01.10.2008 tarihinde yürürlüğe girmiştir. Bu tarihten itibaren Ortak Eğitime giden tüm öğrencilerimizin iş kazası ve meslek hastalıklarına karşı sigorta primleri Üniversitemiz tarafından ödenmektedir. Bununla birlikte 6111 sayılı Yasa gereği ailelerinden sağlık yardımı almayanların %5 genel sağlık sigortası primleri ortak eğitime gittikleri süre içinde Üniversitemiz tarafından ödenmektedir. Önceki yıllarda yapılan uygulamalarda ise öğrencilere kaza sigortası yaptırılmıştır.

## 6 - TOBB ETÜ Ortak-Eğitim Modeli

### Üniversitenin Yaptıkları

1. **YÖK'ten Ortak Eğitim Modeli için izin alınmıştır.**
2. **Ortak-Eğitim ve Kariyer Planlama Koordinatörlüğü kurulmuştur.**
3. **Bölümlerin ders programlarına ortak-eğitimi tanıtıcı ders konulmuştur. Bütün öğrenciler dersi almaktadır.**
4. **Bölümler Ortak Eğitimden sorumlu akademik danışmanlar görevlendirir ve öğrenciyi işyerinde denetler.**
5. **Ortak Eğitimle ilgili tüm soru ve sorunlara cevap verebilecek Ortak Eğitim Yönergesi hazırlanmış olup, karşılaşılan sorunlarla ilgili olarak güncellemeler yapılmaktadır.**
6. **WACE'ye üye olunmuştur.**

## 6 - TOBB ETÜ Ortak-Eğitim Modeli

### İşverenlerin Yaptıkları

- Yaklaşık 5000 firma, TOBB ETÜ ile Ortak Eğitim Protokolü imzaladı.
- Şirketlerin profili TOBB ETÜ Ortak-Eğitim veri tabanına konuldu.
- TOBB ETÜ öğrenci veri tabanını kullanarak öğrenci tercihlerini yaptılar.
- Kabul ettikleri öğrencilerin yetiştirmeleri için uygun ortam sundular ve başarılı örnekler gerçekleşti.
- Ortak Eğitim süresi sonunda öğrencinin performansını değerlendirerek bir raporla üniversiteye sundular.

## 6 - TOBB ETÜ Ortak-Eğitim Modeli

### Öğrencilerin Yaptıkları

1. Ortak-Eğitim **zorunlu dersini** başarı ile geçtiler.
2. TOBB ETÜ Ortak-Eğitim **işyeri veritabanını** kullanarak işyeri tercihlerini yaptılar ve mülakatlara katılarak firma kararlarını sonuçlandırdılar.
3. **İşyerinin belirlediği kurallara** uyup verimli ve profesyonel çalışarak Ortak Eğitim uygulamasını tamamladılar.
4. İşbaşı eğitimi sonunda **rapor** yazarak Üniversiteye **sözlü ve yazılı** sundular.



## Başarı Hikayeleri

### Gülin Begüm ÜNAL



Endüstri Mühendisliği Bölümü  
mezunlarından Gülin Begüm Ünal  
sınıfta Arçelik A.Ş. Çamaşır Makinası  
Fabrikası'nda ortak eğitim  
uygulamasına katılmış ve bu  
uygulama döneminde “sıfır forklift projesi”ndeki  
başarılı çalışmalarıyla şirkete yılda 1 milyon TL'lik bir  
karın sağlanmasında katkı sağlamıştır. Ve bu  
nedenle Arçelik tarafından kendisine ödül ve sertifika  
verilmiştir.



## **Ömer Barış ADIGÜZEL**

- Üniversitemizin Mühendislik Fakültesi Makine Mühendisliği Bölümü mezunlarından Ömer Barış ADIGÜZEL,Ortak Eğitim kapsamında Eskişehir'deki Arçelik fabrikası AR-GE bölümünde kapı raflarına monte edilerek hacim yaratan “separatör” isimli bir aparat tasarladı.Ömer Barış'ın bu aparat dışında tasarladığı iki ürünle birlikte toplam üç ürünü için patent araştırmaları devam ediyor.

**Mustafa İsmail ALKAN**



Üniversitemiz Matematik Bölümü son sınıf öğrencisi Mustafa İsmail Alkan 2011-2012 yaz döneminde ortak eğitimini yaptığı Teorem Bilişim firmasında mobil uygulama yapma konusunda tecrübesi olmamasına rağmen tek başına çalışarak firmanın iphone uygulamasını geliştirmiş, şikayetvar.com sitesinin iphone uygulamasının ara yüz tasarımlarını uygulamak için gerekli sayfaları oluşturmuş ve siteye fotoğraf ekleme, video gibi özellikleri de dahil edip kullanıcı dostu bir uygulama geliştirmiştir. Öğrencinin bu başarıları Firma tarafından Üniversitemize yazılı olarak iletilmiştir.

**Eren ZEYBEK**



**Üniversitemiz Elektrik-Elektronik  
Mühendisliği mezunlarından**

**Eren ZEYBEK, ilk ortak eğitimi  
için gittiği Trans Medikal Aletler**

**A.Ş.'de üretilen sterilizasyon  
cihazlarına eklediği bir aparat ile  
sterilizasyon süresini kısaltmış, kokuyu  
önlemiş ve daha efektif sterilizasyon  
sağlamıştır.**

# Agah Enes AKKAYA



Üniversitemiz Türk Dili ve Edebiyatı Bölümü mezunlarından Agah Enes AKKAYA, ilk ortak eğitim için gittiği ve Sanat Vakfı'nda edindiği tecrübeyi kullanarak ikinci ortak eğitimi için bulunduğu Üsküp'teki Yunus Emre Enstitüsü'nde kütüphanenin hizmete girmesini sağlamıştır. Yunus Emre Enstitüsü'nde çuvallar içinde kitaplar olduğunu gören öğrenci daha önceki deneyimini kullanarak bu kitapları tasnif etmeye gönüllü olmuş ve sonunda kütüphanenin hizmet vermeye başlamasını sağlamıştır.

# İbrahim Doğan ARAT



271028



Üniversitemiz Endüstriyel Tasarım Bölümü mezunlarından İbrahim Doğan ARAT ilk ortak eğitimini Bayraktarlar Tasarım A.Ş.'de (FARBA) AR-GE Departmanında yapmıştır. Mekanik Tasarım projelerinde görev almış ve araç üzerinde farların yerleştirilmesi konusunda çalışmıştır. OTOKAR firmasına tavsiyelerde bulunmuş, alternatif çizimler yapmıştır. Firmaya AR-GE Departmanında Endüstri Ürünleri Tasarımcısına ihtiyaç olduğunu ispatlamıştır. Aynı zamanda after-market ürün tasarımı konusunda çalışmıştır. (Özellikle VW Golf araçların ön aydınlatma tasarımları)

# Anıl Yeşil



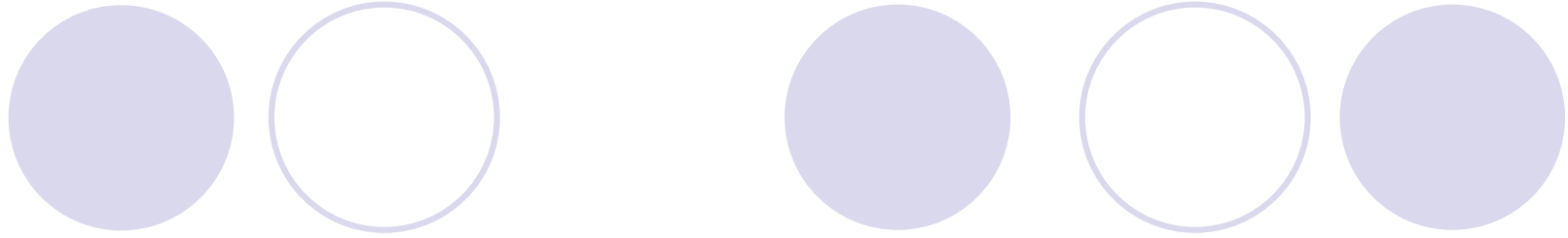
**Makine Mühendisliği 3. sınıf öğrencisi Anıl YEŞİL, ilk ortak eğitimini yaptığı Eskişehir Arçelik A.Ş’de bir buluşa imza atmış, “geçmeli kapak buluşu için Türk Patent Enstitüsüne patent başvurusu yapılmış ve patent uluslararası gerekliliklere göre 18 aylık bekleme sürecine girmiştir. Öğrencimizin buluşunun, vida kullanılmamasından kaynaklı olarak Arçelik’e yıllık 108 bin TL’lik maliyet avantajı sağladığı hesaplandı. Buluş, bunun yanı sıra 2 bantta üretilen buzdolaplarında her bir işçinin çalışma hızının artması yoluyla Arçelik’e ekstra zaman ve işçilik maliyetinde de kazanç sağlamış olacak. Geçmeli fan kapağının buzdolabındaki diğer fanlara da uygulanmasıyla kazanç miktarının daha artacağı belirtiliyor. Öğrencimiz Arçelik A.Ş’ den gelen davet üzerine İstanbul’da Koç ailesinin önde gelen isimleri ve firmanın üst düzey yöneticilerinin katıldığı Arçelik 17.Buluş gününe davet edilmiş ve kendisine ödül verilmiştir.**

# Ceren vergili



Endüstri Mühendisliği Bölümü öğrencilerimizden Ceren Vergili, Avrupa Nükleer Araştırma Merkezi (CERN) tarafından seçilerek katıldığı ortak eğitim programında kurmuş olduğu 'projelerin süreç verilerini tutan ve görselleştiren' veri tabanı sistemi ile büyük dikkat çekti. CERN yetkilileri, çalışmalarını için teşekkür ettikleri Ceren'in içinde bulunduğu proje üzerinde çalışmaya devam etme kararı aldı.





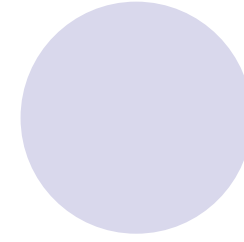
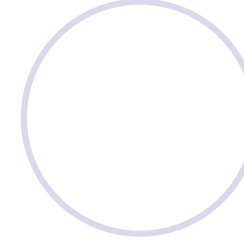
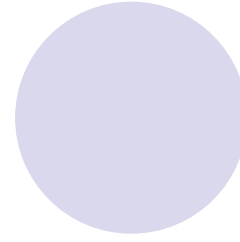
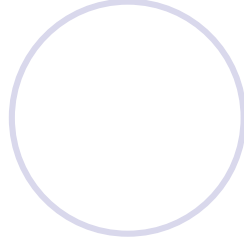
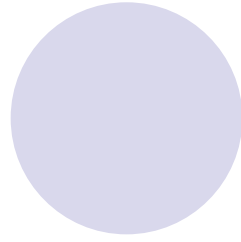
- Emrah Karakaya: 2 patent ve 1 endüstriyel Tasarım (Arçelik A.Ş.)
- Ömer Barış Adıgüzel: 4 patent (Arçelik A.Ş.)
- Uğur Yolum: 1 patent ve 2 Endüstriyel Tasarım (Mercedes Benz)
- Yalçın Efe: 2 patent ve 1 Endüstriyel Tasarım
- Ahmet Uğur Gür: 1 patent (TOFAŞ)
- Anıl Yeşil: 1 patent (Arçelik A.Ş.)



## 5- TOBB ETÜ Ortak-Eğitim Uygulaması

### SONUÇ

- Ortak Eğitim gerçekçi bir modeldir ve Dünyada çok başarılı uygulamaları vardır.
- Firma ve öğrenci tespitleri değerlendirilmekte ve gerekli iyileştirmeler yapılmaktadır.
- Anlaşmalı kuruluşlarımızda yapılan ankette ortak eğitimin üniversite-sanayi işbirliğini arttıracığını düşünen firmaların oranı **%56** olmuştur.



## Yüzdelerle Ortak Eğitim



TOBB ETÜ Mezunlar Derneğinin verilerine göre öğrencilerimizden ortak eğitim yaptıkları firmalarda işe başlayanların oranı

**%15**

Anlaşmalı kuruluşlarımızda yapılan ankette ortak eğitimin üniversite-sanayi işbirliğini arttıracığını düşünen firmaların oranı

**%56**

Mezunlar arasında yapılan ankette ortak eğitimleri sırasında iş teklifi aldığını söyleyen öğrencilerimizin oranı

**%55**

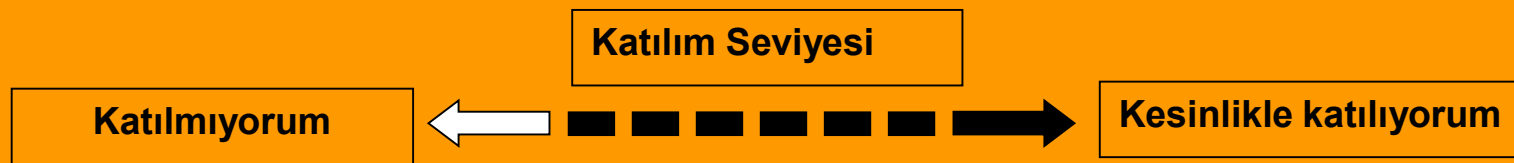
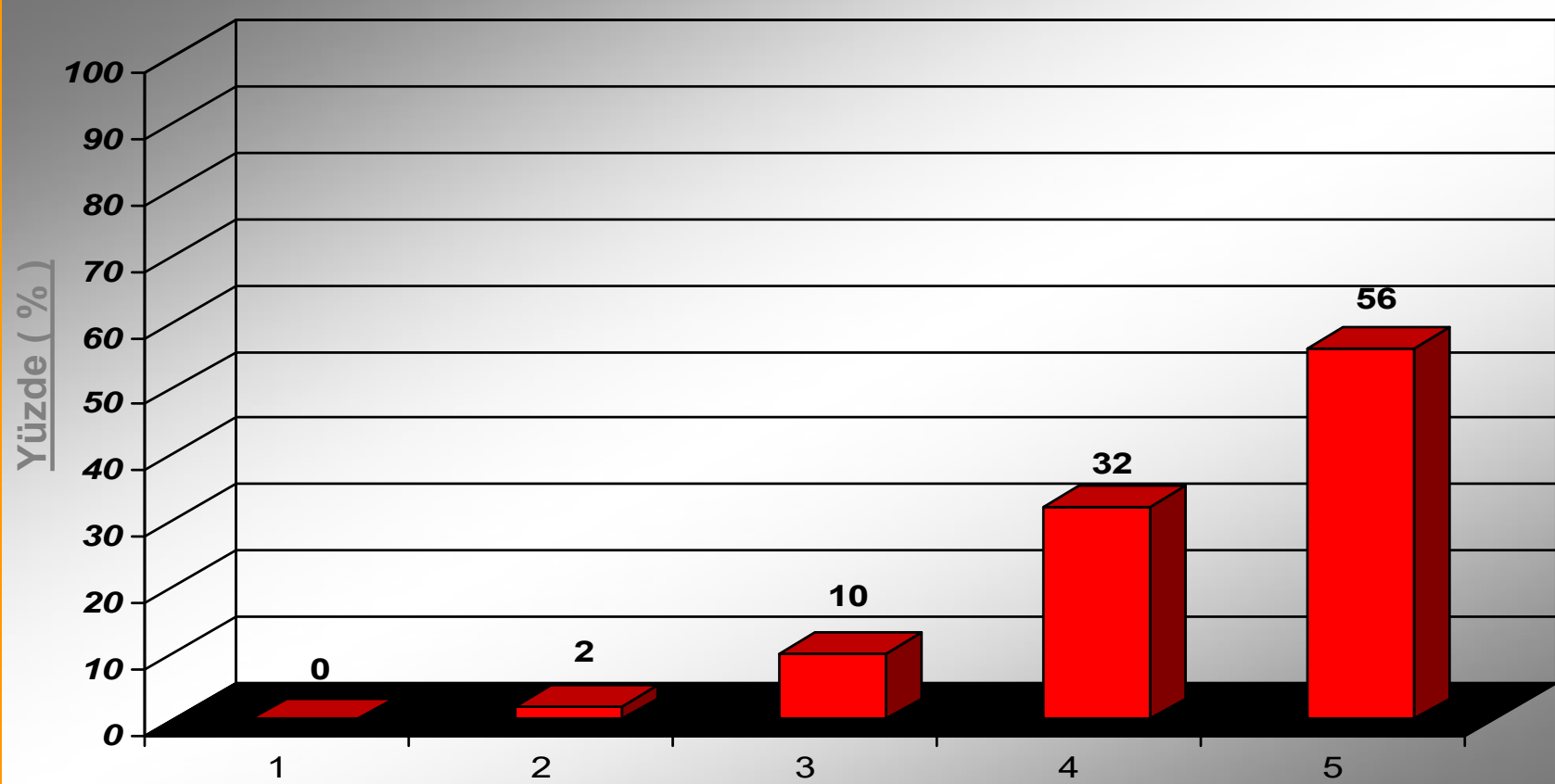
TOBB ETÜ Mezunlar Derneğinin verilerine göre öğrencilerimizden mezun olduktan bir ay sonra işe başlayanların oranı

**%31**



**Cevaplayan Grup: Firmalar**

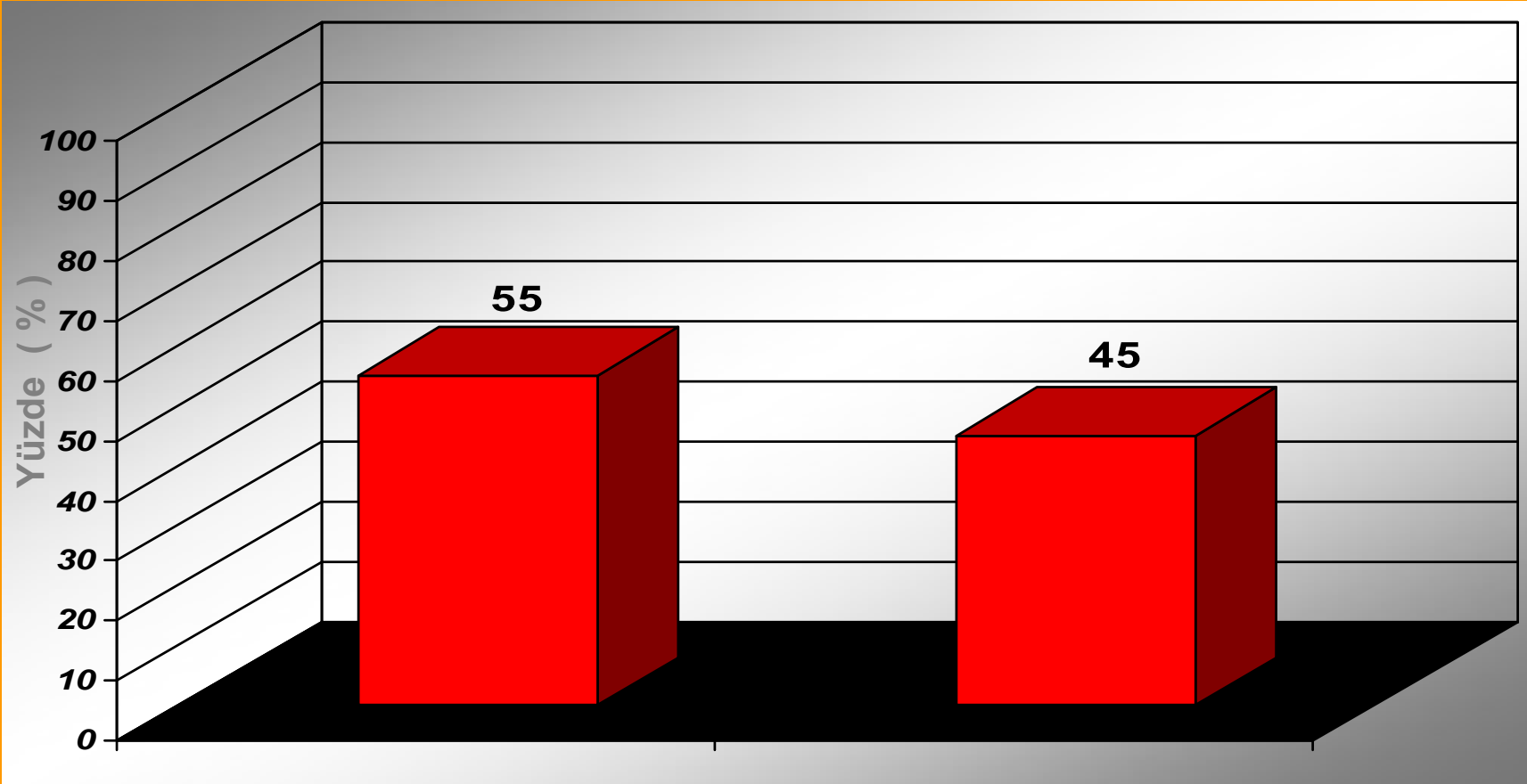
**Değerlendirme: Ortak Eğitim üniversite-sanayi işbirliğini artırır.”**





**Cevaplayan Grup: Mezunlar**

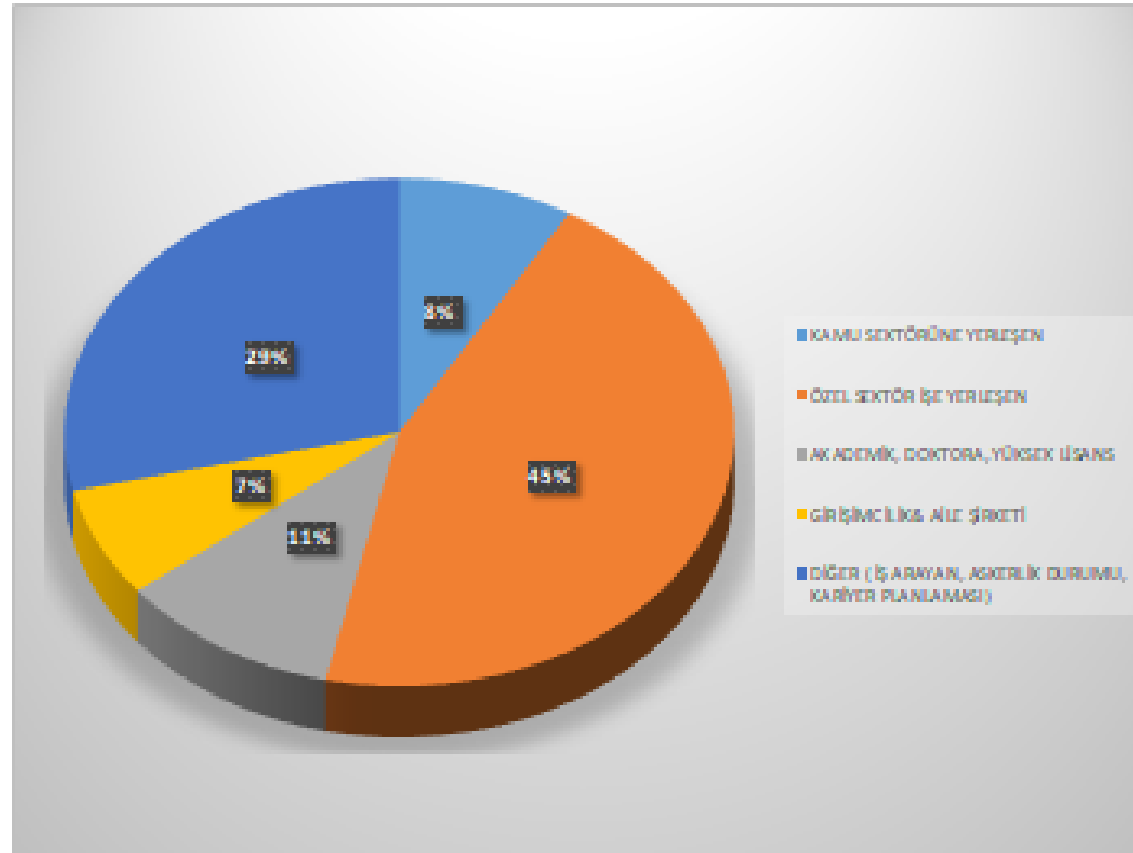
**Değerlendirme : Ortak Eğitim yaparken iş teklifi aldım.**



**Evet**

**Hayır**

## Yüzdelerle Mezunlarımız



# Ortak Eđitim Modelinden İlerisi: “ÜNİVERSİTE FABRİKALARI” Halen NSF projesi olarak deneme halinde



UPRM



UW

PENNSTATE



# **TOBB EKONOMİ VE TEKNOLOJİ ÜNİVERSİTESİ**



## **ORTAK EĞİTİM YÖNERGESİ**



# Birinci Bölüm

## Amaç, Kapsam, Dayanak, Tanımlar



### Amaç

**MADDE 1- (1)** Bu yönergenin amacı, TOBB Ekonomi ve Teknoloji Üniversitesi lisans programı öğrencilerinin aldıkları eğitimle ilgili özel veya kamu kurum ve kuruluşları ile işletmelerde lisans eğitimleri süresince üç dönem boyunca katılacakları ortak eğitim uygulamasının esaslarını belirlemek, öğrencilerin üniversitede öğrenilen bilgileri iş hayatında edinecekleri deneyimlerle birleştirmek suretiyle istihdam edilmelerinde rekabet güçlerini artırmalarını sağlayıcı düzenlemeler yapmak ve üniversite-iş/meslek dünyası işbirliğine katkıda bulunmak üzere yürütülecek faaliyetleri düzenlemektir.

## Kapsam



**MADDE 2-** (1) Bu yönerge, TOBB Ekonomi ve Teknoloji Üniversitesinde yürütülen ortak eğitimle ilgili esasları kapsar.

### Dayanak

**MADDE 3-** (1) Bu yönerge, 2547 sayılı Yükseköğretim Kanunu'nun Ek 23 üncü maddesine ve 12 Eylül 2011 Tarih ve 28052 sayılı Resmi Gazetede yayımlanan TOBB Ekonomi ve Teknoloji Üniversitesi Lisans Eğitim Öğretim ve Sınav Yönetmeliğine dayanılarak hazırlanmıştır.

## Tanımlar ve kısaltmalar



**MADDE 4- (1)** Bu Yönergede adı geçen;

- a) Üniversite: TOBB Ekonomi ve Teknoloji Üniversitesini (TOBB ETÜ),
- b) Rektör: Üniversite Rektörünü,
- c) Fakülte: Üniversiteye bağlı fakülteleri,
- ç) Ortak Eğitim Yönetim Kurulu(OEYK): Ortak Eğitim ve Kariyer Planlama Yönetim Kurulunu,
- d) Koordinatörlük: Ortak Eğitim ve Kariyer Planlama Koordinatörlüğünü,
- e) Koordinatör: Ortak Eğitim ve Kariyer Planlama Koordinatörünü,



**f)OEKM: Ortak Eğitim ve Koordinasyon  
Müdürlüğünü,**

**g)Ortak Eğitim: Öğrencilerin dört yıllık lisans eğitimi  
süresince Üniversitenin onayladığı kurum ve  
işyerlerinde yaptıkları uygulamalı eğitimi,**

**ğ) Kurum/işyeri: Öğrencilerin ortak eğitim yapmak  
üzere görevlendirildikleri kamu, özel sektör,  
mesleki kuruluşlar, vakıflar ve dernekleri,**



**h) Kurum/işyeri eğitim amiri: Kurum tarafından ortak eğitim yapacak öğrenci için belirlenen eğitim sorumlusunu,**

**1) İşbirliği Belgesi: Ortak Eğitim uygulamasına katılan kurumların Üniversiteye ayırdıkları kontenjanları ve şartları belirleyen, işyeri yetkilisi ile Rektörlük tarafından imzalanan belgeyi,**



**i)Ortak Eğitim İstek Formu: Yurtdışında Ortak Eğitim uygulamasına katılan kurumların Üniversiteye ayırdıkları kontenjanları ve şartları belirleyen, işyeri yetkilisi tarafından imzalanan belgeyi,**

**j)Uygulama Sözleşmesi: Her ortak eğitim uygulaması için öğrenci ve işyeri arasındaki ilişkileri düzenleyen ve Koordinatörlüğün bilgisi dâhilinde öğrenci ve işyeri temsilcisi tarafından imzalanan sözleşmeyi,**



**k)Ortak Eğitim Denetçisi: Ortak Eğitim programının firmalar ve kuruluşlarda uygulanmasını takip etmek, öğrencilerin uygulama içindeki durumlarını denetlemek üzere her fakülteden en az bir öğretim elemanı olmak üzere, Rektör tarafından atanan ve Koordinatörlük ile işbirliği içinde çalışan öğretim elemanını, ifade eder.**

## İKİNCİ BÖLÜM

### Ortak Eğitim Uygulamasının Esasları



#### Ortak eğitimin süresi

**MADDE 5- (1)** Ortak eğitim, Üniversitenin Lisans Eğitim-Öğretim ve Sınav Yönetmeliğinde belirtilen eğitim süresi içinde yapılan toplam üç dönemlik uygulamadan oluşur. Her dönem 14 haftadır.

#### Ortak eğitim takviminin belirlenmesi

**MADDE 6- (1)** Ortak eğitim; sonbahar, ilkbahar veya yaz dönemlerinde yapılabilir. Ortak eğitim uygulama dönemlerine ilişkin ortak eğitim takvimi, Fakültelerin görüşü ve OEYK'nın önerisiyle Senato tarafından belirlenir.



## İKİNCİ BÖLÜM

### Ortak Eğitim Uygulamasının Esasları



#### Ortak eğitim kontenjanlarının belirlenmesi

**MADDE 7- (1)** Üniversitenin işbirliği belgesi imzaladığı kurumların her dönem kabul edeceklerini belirttikleri öğrenci sayıları, o döneme ilişkin ortak eğitim kontenjanını oluşturur. Kurum tarafından aksi bildirilmediği sürece her ortak eğitim kontenjanına, her dönem bir öğrenci olmak üzere yılda toplam üç öğrenci yerleştirilir. İş yerleri tarafından sağlanan kontenjanlar, değişik dönemlerde aynı öğrenci tarafından da kullanılabilir.

#### Ortak eğitim döneminde kayıt

**MADDE 8- (1)** Ortak eğitim için kuruma yerleştirilen, ancak ödemesi gereken eğitim ücretini süresi içinde yatırmayan öğrencilerin durumu Öğrenci İşleri Müdürlüğü tarafından OEKM'ye bildirilir. Bu öğrenciler için Üniversitenin Lisans Eğitim Öğretim ve Sınav Yönetmeliğinin 18 inci maddesine göre işlem yapılır.

# Ortak Eğitim Programının Zorunluluęu Ve Deęerlendirme



## MADDE 9-

- (1) Öğrenciler, mezun olabilmek için üç dönemlik ortak eğitim programını başarıyla tamamlamak zorundadır.
- (2) Öğrenciler ilk ortak eğitim uygulamasına başlamadan önce OEG 101 Ortak Eğitime Giriş, dersini almak ve başarmak zorundadırlar. OEG 101 dersi öğrencilere 2.sınıfta (2. Sınıf 1. ve 2. Dönem, 3. Sınıf 1. dönem) verilir. Ancak öğrenciler seçmedięi takdirde zorunlu olarak 3. Sınıfın ilk döneminde öğrencilere yüklenir.
- (3) Öğrenci danışmanının da içinde bulunduęu ve Bölüm Başkanlığı tarafından oluşturulan üç kişilik bir jüri, dönem sonunda öğrencinin sunduęu ortak eğitim raporunu inceler ve öğrenci jüriye kurumda yaptığı çalışmalarını kapsayan bir sunum yapar. Jüri, öğrencinin ortak eğitim raporunu ve iş yerinden gelen deęerlendirme raporunu dikkate alarak öğrencinin harf notunu G (Geçti) veya K (Kaldı) olarak belirler. Bölüm Başkanlığı tarafından uygun görülmesi halinde bu deęerlendirme öğrenci danışmanı tarafından da yapılabilir.



**(4) Uluslararası Girişimcilik Bölümü öğrencilerinin yurt dışında geçirdikleri iki dönem, “Yurt Dışı Üniversitede Kültür Dersleri Dönemi I” ve “Yurt Dışı Üniversitede Kültür Dersleri Dönemi II” dersleri pratik uygulamaları da içerdiğinden, ilgili fakülte yönetim kurulu tarafından birer ortak eğitim yükümlülüğüne sayılabilir. Öğrenciler bir ortak eğitim dönemlerini ise yurt içi ya da yurtdışındaki kurumlarda yaparlar. İlgili fakülte yönetim kurulu, bu konudaki kararını herhangi bir akademik dönem için toplu olarak da alabilir.**

**(5) Tıp Fakültesi öğrencileri eğitimlerinin altıncı yılında, bir yıl süreyle aile hekimliği stajı yapacaklarından ve bu uygulamanın ortak eğitim programına karşılık gelmesinden dolayı bu öğrenciler için ayrıca ortak eğitim programı uygulanmaz.**



**(6) Kayıtlı oldukları dönem sonu itibarıyla hazırlık sınıfı hariç en az on bir dönem okumuş ve İngilizce ders yükümlülüklerinin hepsini (Mezuniyet ek sınav hakları saklı kalmak kaydıyla) başarı ile tamamlamış olan Hukuk Fakültesi öğrencileri staj yaptırmakla yetkili olan bir avukat tarafından mezun oldukları takdirde avukatlık stajını yanında yapacağına dair belge getirmeleri durumunda, dönem sonu harf notlarının veya varsa Mezuniyet ek sınav sonuçlarının ilanını takip eden 10 iş günü (Cumartesi hariç) içinde bölümlerine yazılı talepte bulunmaları, Hukuk Fakültesi Dekanlığının bu talebi uygun bulması ve Ortak Eğitim Yönetim Kurulunun kararı ile mezuniyet için tamamlaması gereken son ortak eğitimlerini yapmaksızın mezun olabilirler.**

**(7) Mezuniyet sırasında diploma ile birlikte öğrenciye Ortak Eğitim Sertifikası da verilir.**



## **Çift Anadal Ve Yandal Programında Ortak Eğitim**

**MADDE 10- (1)** Çift anadal veya yandal programına kayıtlı bir öğrencinin mezun olması için tamamlaması gereken ortak eğitim dönemi sayısı toplamı üçtür. Ortak eğitim dönemlerinden ikisi anadal programı, biri ise ikinci anadal programında tamamlanır. Öğrencinin talep etmesi ve yandal yapılan Bölüm Başkanlığı tarafından uygun bulunması halinde ortak eğitim dönemlerinden bir tanesi yandal programında tamamlanabilir.

**Diğer yükseköğretim kurumlarında yapılan ortak eğitimin denkliği**

**MADDE 11- (1)** Diğer yükseköğretim kurumlarında yapılan ortak eğitimlerin denkliği ilgili bölümün ve Ortak Eğitim Yönetim Kurulunun görüşü dikkate alınarak fakülte yönetim kurulu tarafından karara bağlanır.



## **Devam zorunluluđu**

**MADDE 12- (1)** Ortak eğitime katılan öğrenciler, asgari 14 hafta olmak üzere işyerinin çalışma sürelerine uymak zorundadır.

**(2)** Rapor işyerine devamsızlık için mazeret sayılmaz.

**(3)** Öğrencinin rapor dâhil toplam devamsızlık süresinin ortak eğitim süresinin %20`sini aşması ve devamsızlığın bu yönergenin 38 nci maddesinin ilgili hükümlerine göre telafi edilememesi halinde öğrenci devamsızlıktan kalır.

**(4)** Ortak eğitim süresi boyunca öğrencilerin izin hakkı bulunmamaktadır. Ancak ortak eğitim amiri, öğrenciye gerekli gördüğü hallerde (iş ve işyeri koşullarını dikkate alarak) ortak eğitim dönemi boyunca 7 iş gününü geçmeyecek şekilde izin verebilir. Verilen bu izin istenirse Firma veya Kurum tarafından ortak eğitim döneminin sonuna eklenebilir. İzinsiz veya mazeretsiz üç günden fazla işe gelmeyen öğrencinin ortak eğitimine derhal son verilerek durum işyeri tarafından bir yazı ile Koordinatörlüğe bildirilir.



**(5) Öğrencinin ortak eğitim döneminde uygulama yaptığı Firmada ziyaret sırasında bulunamaması halinde tutanak tutulur. Aynı durumun ikinci kez tekrar etmesi halinde durum OEYK gündemine alınır ve OEYK'nın karar vermesi halinde öğrenci ortak eğitimden başarısız sayılır.**

**(6) Gençlik ve Spor Genel Müdürlüğü ile Türkiye Üniversite Sporları Federasyonu Başkanlığınca düzenlenen ulusal ve uluslararası turnuvalarda Üniversiteyi temsil eden sporcu öğrenciler, turnuva tarihlerinde, Üniversitenin kuruma ileteceği yazılı belge üzerine görevli izinli sayılırlar. Öğrencilerin bu kapsamda izinli sayıldıkları günler devamsızlıktan sayılmaz.**



## **ORTAK EĞİTİM DENETÇİSİ**

**MADDE 13- (1)** Ortak eğitim programının uygulanmasını takip etmek ve öğrencilerin uygulama içindeki durumlarını denetlemek amacıyla görevlendirilen Ortak Eğitim Denetçileri, Koordinatörlük tarafından belirlenen program çerçevesinde aşağıdaki görevleri yürütür:

- a) Ortak eğitim uygulamasına katılacak kurumların belirlenmesi amacıyla kurumlarla yapılan görüşmelere katılır.
- b) Ortak eğitim uygulamasına katılan öğrencileri izleyerek işyerinde geçirilen sürenin amaca uygun şekilde değerlendirilmesini sağlamak üzere öğrenci ziyaretlerine katkıda bulunur.





## **Öğrenci ziyaretleri**

**MADDE 14- (1)** Öğrencinin ortak eğitimi sırasındaki performansının belirlenmesi, varsa işyeri ile yaşadığı uyum sorunlarının çözümü, kendisine kurum tarafından verilen görevlerin eğitim alanına uygunluğu gibi konularda inceleme yapmak üzere dönem içinde Üniversite tarafından işyerinde öğrenci ziyareti yapılır.

**(2)** Öğrenci ziyaretleri Ortak Eğitim Denetçisi, Koordinatör, OEKM personeli veya Rektörlük tarafından belirlenen akademisyenler tarafından yapılır.

## **Disiplin işleri**

**MADDE 15- (1)** Ortak eğitim sırasında öğrencilerin disiplin işlerinde Yüksek-öğretim Kurumları Öğrenci Disiplin Yönetmeliği hükümleri geçerlidir. Öğrenciler ayrıca, işyerine ait disiplin ve iş emniyeti ile ilgili kurallara uymak zorundadırlar.



**(2) Öğrenci-kurum eşleştirmeleri yapılırken kurumlarla bağlantı kurarak Üniversitenin kurum belirleme sürecine zarar veren veya Koordinatörlüğün izni ve bilgisi dışında firmalarla görüşüp diğer öğrencilerin adil bir şekilde yerleştirilmesine ve sistemin aksamasına neden olduğu tespit edilen öğrenciler için OEYK'nın önerisi ile disiplin soruşturması açılır.**

**(3) Disiplin soruşturması sonucunda ceza alan öğrenciler, ortak eğitim uygulamasından, OEYK kararı ile başarısız sayılabilir.**

### **Dikey ve yatay geçişle gelen öğrenciler**

**MADDE 16- (1) Üniversiteye dikey geçiş veya yatay geçiş yoluyla kayıt yaptıran öğrencilerin mezuniyet için üç ortak eğitim dönemini tamamlamış olması gerekir.**

### **Ortak eğitim döneminde ders alma**

**MADDE 17- (1) Öğrenci ortak eğitim döneminde Üniversitede öğrenci olarak veya diğer üniversitelerde özel öğrenci olarak ders alamaz. Bu kuralı ihlal ederek alınan dersler öğrencinin programına sayılmaz.**



## **İzin süresinde yapılan çalışmalar**

**MADDE 18- (1) Öğrencinin izinli olduğu ve kayıt yaptırmadığı dönemlerde, firma, kurum ve kuruluşlarda yapmış olduğu çalışmalar Üniversitenin ortak eğitim programı kapsamında değerlendirilmez.**

## ÜÇÜNCÜ BÖLÜM

### İdari Yapı ve İşleyiş

#### Organlar



**MADDE 19- (1)** Rektörlüğe bağlı, Ortak Eğitim ve Kariyer Planlama Koordinatörlüğü ve Ortak Eğitim Yönetim Kurulundan oluşur. Ortak Eğitim ve Kariyer Planlama Koordinatörlüğü, Ortak Eğitim ve Koordinasyon Müdürlüğü ile İş ve Kariyer Planlama Müdürlüğünden teşekkül eder.

#### Koordinatörün atanması ve görevleri

**MADDE 20- (1)** Koordinatör, Rektör tarafından atanır. Koordinatörün teklifi ile Rektör tarafından bir koordinatör yardımcısı atanabilir. Koordinatör yardımcısı Yönetim Kuruluna katılır, ancak oy kullanamaz.

**(2)** Koordinatörün görevleri şunlardır:

a) Yönetim Kurulunun aldığı kararları ve hazırladığı çalışma programını uygular.

b) Ortak eğitim uygulamasının en başarılı şekilde yürütülmesi için gerekli her türlü iletişim ve eşgüdümü sağlar.

c) Yıllık faaliyet raporu hazırlar ve Yönetim Kurulunda görüşüldükten sonra Rektörlüğe sunar.



## **Ortak eğitim yönetim kurulu**

**MADDE 21- (1)** Ortak Eğitim Yönetim Kurulu, koordinatör, fakülte temsilcileri ve en fazla iki idari birim temsilcisinden oluşur. Koordinatör dışındaki yönetim kurulu üyeleri, akademik ve idari birimler tarafından önerilen adaylar arasından Rektör tarafından atanır.

**(2)** Rektör, Kurul üyeleri arasından bir başkan seçer. Başkan kendisinin bulunmadığı zamanlarda toplantılara vekâlet edecek bir başkan vekili belirler.

**(3)** Yönetim Kurulu üyelerinin görev süresi iki yıldır. Süresi dolan üyeler yeniden atanabilir.

## Ortak eğitim yönetim kurulunun görev, yetki ve çalışma usulleri



**MADDE 22- (1)** Kurulun görevleri aşağıdaki gibidir:

- a) Öğrencilerin ortak eğitim dönemlerinin ertelenmesi ile uygulama tarihleri ve sürelerine ilişkin değişiklik taleplerinin incelenmesi,
  - b) Ortak eğitime ilişkin sorunların tespiti ve çözüm önerilerinin geliştirilmesi,
  - c) Hukuki veya idari düzenlemelere yönelik görüş ve önerilerin Rektörlüğe sunulması,
  - ç) Ortak eğitim uygulamasında etkinliğin artırılması için gerektiğinde belirli sektör temsilcilerinin davet edileceği danışma amaçlı toplantılar düzenlenmesi,
  - d) Öğrencilerin devamsızlık durumlarının değerlendirilmesi.
- (2)** Kurul, her ay en az bir defa olmak üzere Koordinatörün daveti ile ve üyelerin salt çoğunluğuyla toplanır; hazırlanan gündem maddelerini görüşerek karara bağlar. Kararlar toplantıya katılan üyelerin salt çoğunluğuyla alınır.

## DÖRDÜNCÜ BÖLÜM

### Ortak Eğitim Programına Dâhil Olacak Kurumların Belirlenmesi



#### Yurt içindeki kurumların belirlenmesi

**MADDE 23-** (1) Ortak eğitime katılacak kurumların belirlenmesi süreci Koordinatörlük tarafından yürütülür.

(2) Bu madde kapsamında yapılan kurum belirleme/anlaşma yapma ziyaretleri için ihtiyaç duyulması halinde Koordinatörlük ilgili fakültenin akademik personelinin katılımı için Dekanlık ile temasa geçerek ziyaretçi listesini oluşturur.

(3) Koordinatörlük bu süreçte fakültelerin görüşlerini veya öğrencilerin taleplerini de değerlendirmeye alır; uygun gördüğü takdirde firmayı, ortak eğitim programı firma listesine ekler. İlgili firmanın Üniversite ile ortak eğitim işbirliği belgesi imzalaması halinde öğrenciler bu firmada uygulamaya katılabilir.



## **Yurt dışındaki kurumların belirlenmesi**

**MADDE 24-** (1) Yurt dışında ortak eğitim yapılacak kurumların temini için Koordinatörlük tarafından çalışmalar yürütülür. Öğrenciler de firma önerilerini Koordinatörlüğe yazılı olarak iletebilirler. Firmalar belirlenirken akademik birimlerin görüş ve önerileri de değerlendirmeye alınır.

(2) Üniversitelerde veya Üniversitelerin aracılığı ile belirlenen kurumlarda yapılacak ortak eğitimler için, Üniversiteler arasında imzalanacak işbirliği belgesi hükümleri esas alınır.

## **İşbirliği belgesi**

**MADDE 25-** (1) Koordinatörlük tarafından yurt içindeki kurumlar için işbirliği belgesi örneği hazırlanır. Hazırlanan ortak eğitim işbirliği belgesi örneği Rektörlüğün onayıyla yürürlüğe girer.





**(2) Koordinatörlük, firmaların sektörel faaliyet, ekonomik ölçek veya coğrafi konum gibi farklı nitelikleri itibarıyla uygulamanın esasını etkilemeyecek değişiklikleri firmanın önerisi halinde ilgili işbirliği belgesine yansıtabilir.**

**(3) Firmanın Üniversite ile ortak eğitim programını uygulamak üzere işbirliğini kabul etmesi durumunda işbirliği belgesi, programa katılan kurum yetkilisi ve Rektörlük tarafından imzalanır. İşbirliği belgesinde, ortak eğitim programının uygulanmasına ilişkin esaslar, öğrenci ve kurum eşleştirmesine ilişkin usuller, kabul edilecek öğrenci sayısı, öğrenciye sağlanan imkânlar, eğitimin süresi, öğrenci ve kurumun yükümlülükleri gibi hususlar ve özel şartlar açıklanır.**



- **(4) Ortak eğitim işbirliği belgesinin imzalanmasının mümkün olmadığı kamu kurumları, üniversiteler, uluslararası kuruluşlar veya uluslararası kuruluşlara, işbirliği belgesi imzalanmadan “kurumun ortak eğitim programı kapsamında öğrenci kabul edeceğini belirten ve öğrencinin kabul edildiğini gösteren resmi yazı ile Üniversitemize başvurması halinde” öğrenci gönderilebilir.**



## **Ortak Eğitim İstek Formu**

**MADDE 26-(1)** Koordinatörlük tarafından hazırlanan ve Senato tarafından onaylanan ortak eğitim istek formu (Erasmus hariç) yurtdışındaki kurumlarla işbirliği için kullanılır.

**(2)** Yurt dışında bulunan kurumlar ile bir istek formunun imzalanmasının mümkün olmadığı durumlarda, kurumun ilgili Bölüm tarafından onaylanması ve öğrencinin kurumdan kabul mektubu alması kaydıyla ortak eğitim uygulaması başlatılır.



## **Uygulama sözleşmesi**

**MADDE 27- (1)** Öğrencinin ortak eğitim yapacağı kuruma yerleştirilmesinden sonra, kurum ile yapılan işbirliği belgesi çerçevesinde hazırlanan ve kurum ile öğrencinin yükümlülüklerini belirleyen uygulama sözleşmesi imzalanır. Uygulama sözleşmesi, Koordinatörlük tarafından yurt içindeki ve yurt dışındaki kurumlarda yapılacak ortak eğitim için iki ayrı örnek olarak hazırlanarak OEYK görüşü ve Rektörlüğün onayıyla yürürlüğe girer. Firma, çalışma alanı ve prosedürlerine göre (ücret vs.) gerekli hallerde sözleşmeye ilave maddeler konulmasını talep edebilir.

**(2)** Yurt dışında bulunan kurumlar ile bir uygulama sözleşmesinin imzalanmasının mümkün olmadığı durumlarda, öğrenci Üniversitenin uygulama sözleşmesi yerine kabul belgesi veya ilgili firmanın prosedürüne göre imzaladığı bir sözleşmeyi Üniversiteye sunmak zorundadır.

## Beşinci Bölüm

### Tarafların Yükümlükleri



#### Kurumun yükümlülükleri

**MADDE 28- (1)** Kurum/işyeri, ortak eğitim yapacak öğrenci için bir kurum eğitim amiri belirler. Öğrenciler, ortak eğitim süresinde işyeri tarafından görevlendirilen amirin nezaretinde çalışırlar. Kurum eğitim amirinin yürütmekle yükümlü olduğu aşağıdaki görevleri uygulama sözleşmesinde belirtilir:

- a) İşyerindeki ortak eğitim öğrencilerinin bilgi ve becerilerinin uygulama ile gelişmesi ve pekişmesi için gerekli uygun ortamı ve şartları hazırlamak,
- b) Öğrencilerin iş disiplinine uygun çalışmasına yardımcı olmak,



**c) Öğrencilerin işyerindeki çalışmalarını izleyerek dönem sonunda öğrencinin performansının değerlendirildiği formu (işyeri ortak eğitim amiri formu) doldurmak ve bu formu kapalı zarfla Koordinatörlüğe iletmek. (Koordinatörlük formun bir kopyasını değerlendirme yapmak üzere öğrencinin danışmanına iletir.)**

**(2) Öğrenciye kurum tarafından net asgari ücretin en az üçte biri oranında aylık ödeme yapılır. Ancak, mevzuatı gereği ödeme yapamayan kamu kurum ve kuruluşları, sivil toplum kuruluşları ve yurt dışındaki kurumların bu niteliği ortak eğitim bilgi sisteminde belirtilir.**



**(3) Kurumun öğrenciyi, ulaşım ve işçilere sağlanan diğer sosyal hizmetlerden paralı veya parasız olarak yararlandırması beklenir. Ancak kanuni bir hakka veya toplu sözleşmeye dayanarak yapılmakta olan mali yardımlardan öğrenciler istifade edemezler.**

**(4) Hukuk Fakültesi öğrencilerinin bir avukat yanında ortak eğitim yapması halinde Büronun, Hukuk Fakültesi mezunu avukat stajyerleri için uyguladığı destekler dışında fakülte öğrencilerine ayrıca bir ücret ödenmesi aranmaz.**

**(5) Unicef, Unesco, BM, Dünya Bankası gibi özel şirket niteliği taşımayan (hükümet dışı kuruluşlar) uluslararası kuruluşlara asgari ücret şartı aranmadan ortak eğitim programı kapsamında öğrenci gönderilebilir.**



## Üniversitenin yükümlülükleri

**MADDE 29-** (1) Üniversite, fakülteler itibarıyla, görevleri bu yönergenin 13 üncü maddesinde belirtilen ortak eğitim denetçilerini görevlendirir.

(2) Yurt içinde ortak eğitim uygulamasında bulunan öğrencilerin uygulamada bulundukları süre içinde iş kazası, meslek hastalıkları ile herhangi bir sosyal güvenlik kurumu kapsamında bulunmayanların genel sağlık sigortası primleri 5510 sayılı Kanun gereği Üniversite tarafından ödenir.





**(3) Yurt dışında uygulama yapan öğrencilerin sigorta işlemleri, bulundukları ülke ile Türkiye arasındaki sosyal güvenlik sözleşmesinin varlığına bağlı olarak aşağıdaki hususlar dâhilinde yerine getirilir:**

**a) Türkiye ile sosyal güvenlik anlaşması olmayan bir ülkedeki ortak eğitim öğrencileri için %1 iş kazası, meslek hastalığı ve %5 genel sağlık sigortası hükümlerine göre uygulama yapılarak Üniversite tarafından 5510 sayılı Kanun kapsamında, brüt asgari ücretin %6'sı oranında prim ödenir.**



**b)Türkiye ile sosyal güvenlik anlaşması olan bir ülkede ortak eğitim uygulaması yapılması halinde iş kazası ve meslek hastalığı sigortası uygulanır ve Üniversite tarafından brüt asgari ücretin %1'i oranında prim ödenir. Her hangi bir genel sağlık sigortası kapsamında olmayanlar için %5 genel sağlık sigortası primi ödenir.**

**c)Erasmus programı kapsamında Türkiye ile sosyal güvenlik anlaşması olan bir ülkede uygulama yapılması halinde iş kazası ve meslek hastalığı sigortası uygulanır ve brüt asgari ücretin %1'i oranında prim Üniversite tarafından ödenir. Her hangi bir genel sağlık sigortası kapsamında bulunmayanlar için %5 genel sağlık sigortası primi ödenir**

**ç) Erasmus programı kapsamında Türkiye ile sosyal güvenlik anlaşması olmayan bir ülkede uygulama yapılması halinde %1 iş kazası ve meslek hastalığı ile öğrencinin her hangi bir genel sağlık sigortası bulunup bulunmadığına bakılmaksızın %5 genel sağlık sigortası uygulanarak toplam %6 oranında prim ödenir.**



**d)Bu madde kapsamında düzenlenenler dışındaki sigortalar Üniversitenin sorumluluğunda değildir.**

**(4) Ortak eğitim uygulamasına katılacak tam burslu öğrencilere; öğrenci yaşam katkı payı almaktaysa, o dönemde geçerli Yaşam Katkı Payı, net asgari ücretin en az üçte biri düşülerek ödenir.**

**(5) Ortak eğitim protokolünde belirtildiği takdirde mevzuatı ve yapısı gereği ücret ödemeyen bir kurumda ortak eğitim yapan burslu öğrencilerin ortak eğitim süresince yaşam katkı payı kesilmez.**

### **Öğrencinin yükümlülükleri**

**MADDE 30- (1) Öğrenciler öncelikle, uygulama dönemi süresince iş ve çalışma mevzuatı ve işyerinin belirlediği tüm kural ve esaslara uymakla yükümlüdür.**



**(2) Öğrenciler ortak eğitim dönemi sonunda, ortak eğitim süresince yaptıkları tüm etkinlikleri ve öğrenimle pekiştirilen bilgi ve becerileri özetleyen bir ortak eğitim raporunu hazırlayarak kurum eğitim amirine onaylatır ve en geç müteakip dönem ders başlama tarihine kadar OEKM'ye basılı olarak ve elektronik ortamda teslim eder. Öğrencinin raporunun elektronik kopyası Koordinatörlük tarafından ilgili Bölüme iletilir. Bölüm tarafından belirlenen esaslara göre bir jüri veya danışmanı önünde raporunu sözlü olarak sunar ve savunur. Ortak eğitim notları en geç ders ekle-sil süresi sonuna kadar Bölümler tarafından Fakültelere bildirilir.**

**(3) Yurt dışında ortak eğitim yapan öğrencilerin ayrıca kurumun bulunduğu ülkeye giriş-çıkış yaptığını gösteren pasaport defteri sayfalarının fotokopilerini OEKM'ye sunmaları gerekir.**

**(4) Bölüm Başkanlığı tarafından kabul edilebilir bir mazereti olmaksızın ortak eğitim raporlarını süresinde teslim etmeyen öğrencilerden geç kayıt ücreti kadar gecikme ücreti alınır.**

## ALTINCI BÖLÜM

### Öğrenci Kurum Eşleştirme Süreci



- **Ortak Eğitime Gidecek Öğrencilerin Belirlenmesi**

**MADDE 31-** (1) Öğrencilerin ilk ortak eğitime gidebilmeleri için üçüncü sınıf birinci dönem derslerinin en az %40'ını almış, dört dönem okumuş ve 1,50 (GNO) akademik ortalamaya sahip olmaları gerekir. Öğrenciler, diğer ortak eğitimlerine ise Senato tarafından belirlenen takvim doğrultusunda gider.

#### **Başvuruların alınması**

**MADDE 32-** (1) OEKM, bu yönergenin 6 ncı maddesinde belirtilen Ortak Eğitim Takvimi çerçevesinde ortak eğitim uygulamasına katılacak öğrencilere ilişkin bilgiyi her dönem Öğrenci İşleri Bilgi Sisteminden elde ederek listeleri Fakültelere iletir. Öğrenci listelerinin sistem üzerinden alınamadığı durumlarda ortak eğitime gidecek öğrencilerin listesi Fakülteler tarafından Rektörlüğe iletilir.



- **(2) Ortak eğitim döneminin ertelenmesi veya tarih ve süre değişikliği talepleri kabul edilen öğrenciler ile bir önceki dönemde ortak eğitim uygulaması ertelenen ve o dönemde ortak eğitim uygulamasına katılması gereken öğrencilerin listesi ilgili fakülteler tarafından, Akademik Takvimde belirtilen süre içinde Rektörlüğe yazı ile iletilir. Listelerde yer alan öğrencilerin isimleri, bu yazıya paralel olarak OEKM'nin kontrol edebilmesini teminen, Bölümler tarafından Öğrenci İşleri Bilgi Sisteminde işaretlenir.**



**(3) Ortak eğitime katılacak öğrenci ve kurumlar arasında eşleştirme yapılabilmesi için bu öğrenci ve kurumlara ait bilgiler Ortak Eğitim Bilgi Sisteminde her dönem başında güncellenir. Sistemde;**

- a) Öğrencilerin akademik bilgileri, bursluluk durumu, iş deneyimi, yabancı dil bilgisi, bilgisayar yeterliliği, mesleki ilgi alanları, önceki ortak eğitim uygulamalarına ilişkin bilgileri vb.,**
  - b) Kurumların iletişim bilgileri, faaliyet yeri, konusu, çalıştırdığı personel sayısı ve nitelikleri, vb. bilgiler ile kontenjan sağladığı Fakülte ve Bölümler,**
- belirtilir.**

### **Eşleştirme süreci**

**MADDE 33- (1) OEKM, tercih sürecinin başladığını öğrencilere ve kurumlara ayrı ayrı e-posta mesajı ile duyurur.**

**(2) Eşleştirme süreci iki aşamadan oluşur. İlk aşamada eşleştirme öğrenci tercihleri ile aşağıdaki gibi başlar:**



**a) Öğrencilere tercih yapmaları için çağrı yapan bir e-posta, uygulama döneminin başlamasından iki ay önce iletilir. Öğrenciler, kendilerine bildirilen en az 5 günlük süre içinde Ortak Eğitim Bilgi Sistemine kullanıcı adı ve şifreleri ile girerek, kayıtlı oldukları bölüm için kontenjan sağlayan kurumlar arasından en az biri Ankara il merkezi ve ilçeleri dışından olmak üzere en fazla 5 tercih yaparlar.**

**b) Öğrencilerin tercihleri tamamlandıktan sonra OEKM bu defa, sadece öğrenciler tarafından tercih edilen kurumlara, en az bir haftalık süre belirterek, sistemden öğrenci tercih etmeleri çağrısında bulunan bir e-posta iletir. Bu kurumlar, kendilerinin tercih edilip edilmediğine bakmaksızın sistemdeki bütün öğrenciler arasından en az beş tercih yaparlar. Bazı kurumlar tercih öncesinde sistemden belirlediği öğrenciler ile mülakat yapabilir.**

**c) Öğrenci ve kurum tercihlerinin bu şekilde tamamlanmasının ardından Ortak Eğitim Bilgi Sistemi tarafından eşleştirme yapılır. Eşleştirme sonuçları sistem üzerinden öğrencilere e-posta ile kurumlara ise e-posta veya yazılı olarak bildirilir.**





**(3) Eşleştirme sonucunda tercih ettikleri kurumlara yerleşemeyen ve tercih yapmayan öğrenciler ikinci aşamada boş kontenjanlar arasından tekrar tercih yapar. Öğrencilere yeniden tercih yapmaları için en fazla üç gün süre verilir. Bu süre sonunda öğrencilerin talepleri kesinleştirilerek nihai liste belirlenir ve kurum onayına sunulur.**

**(4) OEKM, kurum tarafından onaylanmayan öğrenciler için başka kurumla temasa geçerek yerleştirme sürecini tamamlar.**

**(5) Mazeretleri olmaksızın ikinci aşama yerleştirme süresinin uzaması nedeniyle ortak eğitime geç başlayan öğrencilerin, geciktikleri kadarki süresi program sonuna eklenir. Üniversiteden ya da firmalardan kaynaklanan nedenlerle gecikme halinde öğrencinin durumu OEYK kararına göre belirlenir.**



- **(6) Kesinleşen ortak eğitim programı yerleştirme listesi ilgili dekanlıklara Rektörlük kanalıyla yazı ile bildirilir. Ayrıca, bu liste OEKM tarafından bursluluk durumu ve barınma yardımı açısından gerekli işlemlerin takibi için Öğrenci İşleri Müdürlüğüne ve Konukevi Müdürlüğüne, son sınıf öğrencilerinin mezuniyet sonrası kariyer durumlarının takibi için de İş ve Kariyer Planlama Müdürlüğüne iletilir.**



## **Yurt dışında ortak eğitim için öğrencinin önereceği kuruma yerleştirilmesi**

**MADDE 34- (1)** Öğrenci yurtdışında kendi imkânlarıyla iletişim kurarak ortak eğitim yapacağı bir kurum önerirse ilgili Bölüme kurum ile ilgili bilgileri içeren bir dilekçe ile başvurur. Öğrencinin bu kurumda ortak eğitim yapmasının uygun olduğuna dair ilgili Bölüm/Fakülteden alınan yazı ve kurumun gönderdiği kabul belgesine istinaden yerleştirme işlemi kesinleşir.

(2) Kurumun gönderdiği kabul belgesinde, öğrencinin “ortak eğitim uygulaması” için kabul edildiğinin belirtilmesi, bu amaçla 3,5 aydan az olmamak üzere kurumda bulunacağı tarihler ile öğrenciye ücret ödenip ödenmeyeceği hususlarının açık ve net olarak yer alması ve belgenin başlıklı kâğıda basılarak yetkililerce imzalanmış olması gereklidir.



## **Erasmus staj hareketliliği kapsamında yerleştirme**

**MADDE 35-** (1) Erasmus staj hareketliliği kapsamında ortak eğitim yükümlülüğünü yerine getirmek isteyen öğrencilerin işlemleri, Avrupa Komisyonu ve Avrupa Birliği Bakanlığı, Avrupa Birliği Eğitim ve Gençlik Programları Merkezi Başkanlığı (Ulusal Ajans) tarafından belirlenen kurallara göre, Üniversitenin Erasmus Koordinatörlüğü tarafından yürütülür.

## **Öğrencilerin kurum değiştirme talebi**

**MADDE 36-** (1) Öğrenciler eşleştirme süreci sonunda veya uygulamaya başladıktan sonra, geçerli nedenlere dayanarak yer değişikliği talebinde bulunabilir.

(2) Kurum değişikliği talebinde bulunan öğrenci, Rektörlüğe yazılı olarak başvurur. Öğrencinin talebi OEKM tarafından ortak eğitim denetçisine iletilir.

(3) Denetçi, öğrencinin talebinin gerekçelerini inceler ve gerektiğinde kurum yetkilisi veya öğrenci ile temasa geçer veya kurum ziyareti gerçekleştirir.



**(4) Sorunların çözümü amacıyla Koordinatörlük tarafından da girişimde bulunulur. Sorun çözülemediği takdirde geçerli bir mazereti bulunan öğrencinin başka bir kuruma yerleştirilmesi OEYK kararı ile gerçekleştirilir. Uygulama dönemi başladıktan sonra öğrencinin talebi üzerine en fazla bir kez kurum değişikliği yapılabilir. Ancak, öğrenciden kaynaklanmayan nedenlerle ve zorunlu hallerde bir uygulama döneminde birden fazla kez kurum değişikliği yapılabilir.**

**(5) Öğrencilerin uygulama sırasında karşılaştıkları sorunların çözümünde yeterli çabayı göstermediği belirlenen kurumlar, bu duruma konu olan öğrencinin ortak eğitim denetçisinin ve bölümün önerisi ile ortak eğitim programından çıkarılır.**

**(6) Kurum değişikliği kabul edilen öğrencilerin, o dönem içinde en az dört haftalık süre için bulunduğu her kurumdan değerlendirme notu alınır.**

## **YEDİNCİ BÖLÜM**

### **Ortak Eğitim Program Süre ve Dönemlerinde Değişiklik**



#### **Ortak eğitim uygulama döneminde değişiklik**

**MADDE 37- (1)** Öğrencilerin Senato tarafından belirlenen takvime ve kurallara göre ortak eğitim yapması esastır. Ancak, öğrencilerin sonraki dönemlerde yapılması planlanmış bir ortak eğitimi öne alması veya yapması gereken bir ortak eğitimi başka bir döneme ertelemesine ilişkin en geç ders-ekle sil süresinin sonuna kadar yaptıkları talepleri aşağıdaki durumlarda kabul edilebilir:

a) Çift anadal ve yandal program öğrencisi, hazırlık sınıfından dönem arasında muafiyet almış öğrenci, yatay veya dikey geçişle gelmiş öğrenci veya alttan ders alması gereken öğrenci olması vb. nedenlerle eğitim süresinin uzamaması için alması gereken derslerin bulunması halinde danışmanın önerisi ve Bölüm Başkanının onayı ile,



**b) Öğrencinin ortak eğitime gitmemesini gerektiren diğer nedenlerin bulunması halinde Bölüm Başkanının önerisi ve OEYK kararı ile.**

**(2) Erteleme veya öne alma taleplerinin reddine ilişkin itirazlar, OEYK tarafından karara bağlanır.**



## **Ortak eğitim programı sürelerine ilişkin bireysel değişiklik talepleri**

**MADDE 38- (1) Öğrenciler veya kurumlar zorunlu nedenlerle, dönem içinde ortak eğitimin başlama ve bitiş tarihlerinin değiştirilmesi (öne alınması veya ertelenmesi) talebinde bulunabilir. Bu konudaki talepler, ortak eğitim uygulama süresinin 70 iş gününün altına düşmemesi kaydıyla aşağıda belirtilen hallerde OEYK tarafından nihai karara bağlanır:**

- a) Erasmus öğrenim hareketliliği kapsamında ders döneminin geçirildiği yurt dışındaki üniversitelerin dönemlerinin Üniversitemiz dönemleriyle uyuşmaması hali ve ilgili Bölümün görüşü,**
- b) Öğrencinin geçirdiği bir ameliyat, sakatlık ya da sağlık sorunu nedeniyle bir sağlık kuruluşundan alınan raporunun bulunduğunu belgelemesi üzerine uygulamaya belirlenen tarihte başlayamaması veya belirlenen tarihte bitirememesi,**
- c) Kurumların, e-posta ile ya da yazılı olarak iletmeleri kaydıyla, öğrencilerin belirlenen tarihten daha önce ortak eğitime başlaması.**





**(2) Öğrenciler aşağıda belirtilen durumlarda ortak eğitimin öngörülen tarihten önce tamamlanmasını talep edebilir:**

- a) Mezuniyet için son ortak eğitimi kalmış olup bu sürede, yurt içinde veya yurt dışında yüksek lisans veya doktora programlarına kabul alması ya da işe başlayacak olması ya da mevzuat gereği yılın belirli tarihlerinde iş başvurusu kabul eden kurumlara müracaatta bulunulması,**
- b) Ortak eğitimini yurt dışında gerçekleştirecek öğrencilerin vize süresinin sınırlı olması nedeniyle ülkeye erken dönmek zorunda kalması,**
- c) OEYK tarafından kabul edilen diğer sebeplerin bulunması.**

## SEKİZİNCİ BÖLÜM

### TOBB ETÜ'de Ortak Eğitim Uygulaması



#### Üniversitede ortak eğitim öğrencisi statüleri

**MADDE 39-** (1) Öğrenciler, ortak eğitim yerleştirme kriterleri uygulanmak suretiyle, Rektörlük onayı ile Üniversitenin idari birimlerinde (Öğrenci İşleri Müdürlüğü, İnsan Kaynakları Müdürlüğü ve Ortak Eğitim Müdürlüğü hariç) veya eğitim yardımcısı ya da araştırma yardımcısı olarak Üniversitenin akademik birimlerinde ortak eğitim yapabilirler.

(2) Her uygulama dönemi öncesinde, akademik birimlerden Rektörlük kanalıyla talep edilen öğrenci sayılarını yazılı olarak iletmeleri istenir. İdari birimlerin talepleri ise OEKM tarafından e-posta ile alınır.



**(3) Akademik ve idari birimlerden alınan talepler Rektörlük onayına sunulur. Bu onay doğrultusunda Üniversitenin kontenjanları öğrencilere ilan edilir. Öğrencilerin tercihleri, özgeçmişleri ve diğer bilgileri ilgili birim yöneticilerine iletilir.**

**(4) İdari birimlere başvuran öğrencilerin özgeçmişleri, ilgili birim yöneticileri tarafından incelenir, gerekli görüldüğü takdirde öğrencilerle mülakat yapılarak karar verilir ve verilen karar OEKM'ye bildirilir.**



**(5) Akademik birimlere başvuran öğrencilerden eğitim yardımcısı statüsünde ortak eğitim yapacak öğrencilerin değerlendirilmesi bu yönergenin 40 ıncı maddesine göre, araştırma yardımcısı statüsünde ortak eğitim yapacak öğrencilerin değerlendirilmesi ise bu yönergenin 41 inci maddesine göre yapılır.**

**(6) OEKM öğrencilerin ve birimlerin tercihleri doğrultusunda eşleştirmeyi yapar, nihai eşleştirme listesini Rektörlük onayına sunar; onaylanan listeleri Mali İşler Müdürlüğü ile İdari İşler Müdürlüğüne yazılı olarak bildirir.**

**(7) Öğrencilerin ortak eğitim süresince devam durumu her ayın sonunda ilgili akademik birim tarafından Rektörlük kanalıyla, idari birim tarafından doğrudan, aylık ücret ödeme işlemleri için Mali İşler Müdürlüğüne iletilir.**



## **Eğitim yardımcısı statüsünde ortak eğitim**

**MADDE 40- (1) Öğrencinin Üniversitedeki ortak eğitimini eğitim yardımcısı statüsünde yapabilmesi için;**

- a) En az bir ortak eğitim uygulamasını başarıyla tamamlamış olması,**
  - b) Genel not ortalamasının en az 3.00/4.00 olması,**
  - c) İlgili bölüm tarafından yapılacak mülakatta aldığı notun yüzde 30'u ile genel not ortalamasının yüzde 70'inin toplamının en az 75 olması,**
- gerekir.**

**(2) Bölüm başkanı, öğrencinin ortak eğitim danışmanı olarak çalışmalarını yönlendirir ve gözetir.**



## **Araştırma yardımcısı olarak görevlendirme**

**MADDE 41- (1) Öğretim elemanları, Üniversitede yürütücülüğünü yaptıkları dış kaynaklı projeleri veya bireysel araştırmalarıyla ilgili faaliyetlere katkı sağlamak üzere ortak eğitim uygulaması yapacak öğrenciler arasından araştırma yardımcısı görevlendirilmesini talep edebilirler.**



- (2) Bölümlerin bir dönemde araştırma yardımcısı statüsünde görevlendireceği öğrenci sayısı, bölümün ilgili dönemde ortak eğitime göndereceği öğrencilerin yüzde 10'nu geçemez.**
- (3) İlgili öğretim elemanı, öğrencinin araştırma yardımcısı danışmanı olarak çalışmalarını yönlendirir ve gözetir.**
- (4) Araştırma yardımcısı olarak Üniversitemizde ortak eğitim yapan öğrenciler, kamu destekli projelerde bursiyer statüsünde görev alırlar.**



## Üniversitede ortak eğitim sırasında öğrencilere sağlanan imkânlar

**MADDE 42- (1)** Ortak eğitimini eğitim yardımcısı statüsünde yapan öğrenciler ile idari birimlerde yapan öğrencilerin ücretleri Üniversite bütçesinden, araştırma yardımcısı statüsünde yapan öğrencilerin ücretleri ise görevlendirilmesiyle ilgili proje bütçesinden veya öğretim elemanının araştırma ödeneğinden mahsup edilmek üzere Üniversite bütçesinden ödenir. Araştırma yardımcısı statüsünde ortak eğitimini yapan ve ücretleri kamu destekli projelerin bütçelerinden ödenen öğrencilere burs olarak ödeme yapılacaktır.





- **(2) Üniversitemiz laboratuvarlarında ortak eğitim yapacak öğrencilere projelerde araştırma yardımcısı için öngörülen ücret kadar ödeme yapılır.**
- **(3) Öğrenciler, idari personele verilen yemek fişi imkânından yararlanır.**

**DOKUZUNCU BÖLÜM**  
**Yurt Dışında Ortak Eğitim Sırasında Başarılı Öğrencilere**  
**Sağlanan Destekler**



**Destek başvuru koşulları ve değerlendirilmesi**

**Madde 43- (1)** Başvuru sırasında genel not ortalaması en az 3.00 olan öğrenciler arasından en az 550 TOEFL puanı alanlara başarı sırasına göre Üniversite tarafından maddi destek sağlanır. Bu kapsamda desteklenecek öğrenci sayısı Senato tarafından belirlenir.

(2) Öğrencilere başvuru yapmaları için ders-ekle sil süresinin bitimine kadar süre verilerek tüm başvurular alındıktan sonra değerlendirme yapılır. Başvurular akademik ortalamanın %60'ı, TOEFL puanının ise %40'ı esas alınarak sonuçlandırılır.

(3) Belirlenen kontenjanların dönemler itibarıyla dağılımı, o dönem yurt dışında ortak eğitime gitmek isteyen öğrenci sayısı ve programa katılan kurum sayısı dikkate alınarak OEYK kararıyla belirlenir.



### **Sağlanan destekler**

**MADDE 44- (1)** Destek almaya hak kazanan öğrencilerin (Erasmus dahil) dış ülkelere gidiş-dönüş ulaşım bedelleri Üniversite tarafından karşılanır.

(2) Başarılı öğrenci kontenjanından yurt dışına (herhangi bir ülkeye) giden öğrencilere, kurumdan bir ücret alıp almadıklarına bakılmaksızın varsa, almakta oldukları yaşam katkı payının tam olarak ödenmesine devam edilir.

### **Yürürlük**

**MADDE 45- (1)** Bu Yönerge Senatonun onayladığı tarihten itibaren yürürlüğe girer.



## **Mevcut ikinci anadal programlarında ortak eğitim**

**GEÇİCİ MADDE 1 – (1) Bu Yönergenin yürürlüğe girdiği tarihten önce çift anadal programlarına kayıtlı öğrenciler için bu yönergenin 10. maddesinde belirtilen üç ortak eğitim dönemini anadal, ikinci anadal veya her iki programda tamamlayanlar bakımından çift anadal programının ortak eğitim dönemi yükümlülüğü tamamlanmış sayılır.**



**GEÇİCİ MADDE 2- (1)** 12.09.2011 tarihli Lisans Yönetmeliğinin 21. maddesi uyarınca sınıf statüsünü kazanmamış 2006-2007-2008 girişli öğrenciler için kazanılmış haklarından dolayı 31 inci madde hükmü uygulanmaz.

### **Yürütme**

**MADDE 46- (1)** Bu Yönergeyi TOBB Ekonomi ve Teknoloji Üniversitesi Rektörü yürütür.

# TOBB ETÜ İLE ..... ODASI ARASINDA İMZALAN ORTAK EĞİTİM İŞBİRLİĞİ PROTOKOLÜ



TOBB-ETÜ ile ODALAR arasında imzalanan bu protokol 11 maddeden oluşur. Rektörümüz ile Odaların yönetim kurulu Başkanları arasında imzalanır.

1. **AMAÇ:** TOBB ETÜ öğrencilerine Ortak Eğitim için işyeri bulunması ve bu işyerlerinde öğrencilerin uygulama ağırlıklı olarak iş disiplini içinde daha iyi yetişmelerini sağlamak üzere verimli bir işbirliği oluşturulması.



- 2. İki taraf da, ortak eğitimin faydalarının yaygın kitlelerce anlaşılması için tanıtım etkinlikleri gerçekleştirmek üzere birlikte çalışmayı kabul ederler.**
- 3. Odalar her yıl üyeleri nezdinde TOBB ETÜ öğrencilerine ortak eğitim için işyerinde öğrenci kontenjanını sağlayacak işletmeleri belirleyerek Ortak Eğitim Koordinatörlüğü'ne bildirir.**



- 4. Odalar kendi bünyelerinde kurucusu ve yöneticisi olduğu Organize Sanayi Bölgeleri, serbest bölgeler, teknoloji bölgeleri gibi işletmelerin bünyelerinde Ortak Eğitim için kontenjan verilmesi konusunda TOBB ETÜ öğrencilerine öncelik tanır.**
- 5. Ortak Eğitim amacıyla illerine gelen öğrencilerin işyerine yerleştirilmesi, ulaşım ve barınma sorunlarının çözümü hususunda rehberlik eder ve yerel destek sağlar.**
- 6. TOBB ETÜ öğrencilerine Ortak Eğitim kapsamında işyerini açan işletmeler ile TOBB ETÜ arasında yapılacak Ortak Eğitim İşbirliği Belgesinin sağlıklı bir şekilde işlemlerini destekler.Çıkan anlaşmazlıkların çözümüne katkıda bulunur.**





- 7. Odalar ortak eğitim öğrencilerinin işyerlerinde yaptığı çalışmalar ve hazırladıkları raporlardan yararlanırlar. Böylece Odalar, üyesi işyerlerinde yaşanan güncel sorunları tesbit imkanı bulmuş olurlar.**
- 8. Odalar ortak eğitim amacıyla TOBB ETÜ ile kurup sürdürdüğü bu işbirliği sırasında aynı zamanda kendi il ve bölgelerindeki işgücü ihtiyaçlarının karşılanması ve gençlerin daha iyi eğitilmeleri amacıyla TOBB ETÜ'nün sahip olduğu bilimsel ve AR-GE potansiyelini tanırlar ve bu imkandan yararlanmayı sağlarlar.**



İşbu protokol **TOBB ETÜ** ile ..... **Odası**  
arasında ....../....../20... tarihinde imzalanmıştır.

**Prof. Dr. Yusuf SARINAY**

**Rektör**

**TOBB Ekonomi ve Teknoloji  
Üniversitesi**

.....

..... **Odası**

**Yönetim Kurulu  
Başkanı**

# ORTAK EĞİTİM İŞBİRLİĞİ BELGESİ



# **TARAFLAR**

**Bu protokol 11 maddeden oluşur. TOBB-ETÜ adına rektörümüz ile İşyerleri temsilcileri arasında imzalanır.**

## **✧ MADDE 1**

**✧ Bu Belge, .....ile TOBB Ekonomi ve Teknoloji Üniversitesi (TOBB ETÜ ) arasında .... /.... /20... tarihinde imzalanmıştır.**

# KAPSAM



- **MADDE 2**

Bu Belge, TOBB ETÜ' ye baēlı Mühendislik, Fen-Edebiyat, İktisadi ve İdari Bilimler, Güzel Sanatlar, Tasarım ve Mimarlık ile Hukuk Fakülteleri lisans programı öğrencilerinin aldıkları eğitimle ilgili özel veya kamu kurum ve kuruluşları ile işletmelerde belirli sürelerde mesleki uygulama imkânı buldukları Ortak Eğitim Programına ilişkin kuralları ve esasları içerir.

# YÜRÜRLÜK



- **MADDE 3**

Bu belgenin hükümleri, belgenin imzalandığı tarihten itibaren geçerlidir.

Taraflar, diğer tarafın zararına neden olmayacak zamanda ve durumda haber vermek suretiyle Ortak Eğitim Programını sona erdirebilir.

# SÜRE



- **MADDE 4**

Ortak Eğitim Programı her bir öğrenci için lisans programı eğitim süresi içinde toplam 3 dönemlik uygulamadan oluşur. Her dönem 14 haftadır. Öğrenciler veya kurumlar zorunlu nedenlerle, dönem içinde ortak eğitim programının başlama ve bitiş tarihlerinin değiştirilmesi (öne alınması, uzatılması veya ertelenmesi) talebinde bulunabilir. Bu konudaki talepler Ortak Eğitim ve Kariyer Planlama Yönetim Kurulu tarafından karar bağlanır.

# ORTAK EĞİTİM KAPSAMINDA KURUM VEYA İŞYERLERİNDE ÇALIŞMA DÖNEMİ



- **MADDE 5**

Öğrencilerin ilk ortak eğitime gidebilmeleri için üçüncü sınıf birinci dönem derslerinin en az %40'ını almış, beş dönem okumuş olmaları gerekir. Ortak eğitime katılan öğrenciler, asgari 14 hafta olmak üzere işyerinin çalışma sürelerine uymak zorundadır. Öğrenciler mezun olabilmek için, fakülte ve bölümlerin akademik programı içerisinde Ortak Eğitim Programı için ayrılan sürelerde en fazla 12 ay olmak üzere işbaşı eğitimlerini yerine getirmek zorundadır.



# ORTAK EĞİTİM İÇİN KONTENJAN VERİLMESİ VE BU KONTENJANLARIN KULLANILMASI



- **MADDE 6**

Kurum veya işyerleri, bu belgenin imzalanması sırasında Ortak Eğitim Programı için her yıl kaç kontenjan tahsis edeceklerini bildirirler. Kurum tarafından aksi bildirilmediği sürece her ortak eğitim kontenjanına, her dönem bir öğrenci olmak üzere yılda toplam üç öğrenci yerleştirilir. Bu kontenjan bir yıl içinde üç dönemde farklı öğrencilerin faydalanması için kullanılır. Ancak bu imkân bir öğrenci tarafından da kullanılabilir.

# PROGRAMIN KOORDİNATÖRLERİ VE PROGRAMIN YÜRÜTÜLMESİ



- **MADDE 7**

Kurum/işyeri, ortak eğitim yapacak öğrenci için bir “kurum eğitim amiri” belirler. Öğrenciler, ortak eğitim programı süresinde kurum/işyeri tarafından görevlendirilen amirin nezaretinde çalışırlar.

TOBB ETÜ’de bu programdan sorumlu yetkili ise “TOBB-ETÜ Ortak Eğitim ve Kariyer Planlama Koordinatörü (OEKPK)”dır. İki kuruluş arasındaki programla ilgili tüm ilişkiler bu kişiler aracılığı ile yürütülür.

Ortak Eğitim Programı uygulamaları bu belge hükümleri dâhilinde hazırlanan ve Koordinatör, öğrenci ve kurum yetkilisinin imzaladığı öğrenci uygulama sözleşmesi hükümleri çerçevesinde yürütülür. Bu sözleşme bu belgenin ayrılmaz ekidir.

# ÖĞRENCİLERİN SEÇİMİ VE DENETİMİ



- **MADDE 8**

Ortak Eğitim Programına dahil öğrencilerin kişisel bilgileri, bölümleri, akademik başarıları ile ilgili bütün bilgileri elektronik ortamda hazırlanır ve öğrenci bilgi bankası şeklinde ilgililerin hizmetine sunulur.

Ayrıca TOBB ETÜ OEKPK' nün Ortak Eğitim Programı için işbirliği belgesi imzaladığı işletmelere ilişkin firma veya kuruluş adı, adresi, üretim veya hizmet konusu, personel ve atölye özellikleri ve kurum kimliğine ait bilgiler elektronik ortamda hazırlanır ve işyeri bilgi bankası şeklinde hizmete sunulur.

Ortak Eğitim Programına dahil öğrenciler, işyeri bilgi bankasından kendilerine uygun 5 işyerini tercih ederek OEKPK' ne bildirirler.



**İşbirliği kapsamındaki kurum/işyerleri de öğrenci bilgi bankasından 5 öğrenci seçerek OEKPK' ne bildirirler.**

**OEKPK, ortak eğitimin amaçları ışığında işyeri temsilcilerini ve öğrencileri bir mülakatta buluştururlar. Koordinatörlük bu mülakat sonuçları ile öğrenci ve işyeri tercihlerini dikkate alarak tarafları eşleştirir.**

**Öğrencilerin Ortak Eğitim Programı kapsamındaki tüm etkinliklerinin planlanması ve denetimi, Kurum ve İşyeri Eğitim Sorumlusu ile öğrencinin bağlı olduğu Danışmanın ortak sorumluluğunda yapılır.**

**Bu sorumluluk; TOBB ETÜ Ortak Eğitim Yönergesi çerçevesinde yürütülür.**

# ORTAK EĞİTİM SÜRECİNDEKİ ÖĞRENCİLERİN SORUMLULUKLARI



- **MADDE 9**

Öğrenciler, bu program kapsamında kabul edildikleri kurum veya işyerlerinde geçerli çalışma şartlarına ve kurallarına uyararak ve tüm etkinliklere bizzat katılarak çalışmak zorundadırlar.

Buna aykırı ve tutum içinde olan öğrencilerin programla ilişkisi kesilir.

# ORTAK EĞİTİM SÜRECİNDEKİ ÖĞRENCİLERİN HAKLARI



## MADDE 10

- Firma veya Kurum net asgari ücretin en az üçte biri oranında bir ücret öder.
- Ulaşım ve işçilere sağlanan diğer sosyal hizmetlerden paralı veya parasız olarak yararlandırılması beklenir. Ancak kanuni bir hakka veya toplu sözleşmeye dayanarak yapılmakta olan yardımlardan öğrenciler istifade edemezler.
- TOBB – ETÜ Ortak Eğitim yapan öğrencileri; 5510 sayılı kanun gereği İş Kazası ve Meslek Hastalıklarına karşı sigortalar ve primlerini öder.

# GİZLİ BİLGİ, TİCARİ SIRLAR VE PATENT HAKLARININ KORUNMASI



- **MADDE 11**
- Taraflar iş bu belge kapsamında diğer tarafa ait edindiği her türlü bilgi, belge ve dokümanı; kendi personeli haricinde, doğrudan veya dolaylı olarak, 3. kişilere vermeyeceğini, açıklamayacağını, tüm bilgi, belge ve dokümanı ticari sır olarak saklayacağını taahhüt eder.
- ..... Firması YILDA ( )  
KONTENJANLA TOBB ETÜ İLE BİRLİKTE İŞBU BELGE  
HÜKÜMLERİ ÇERÇEVESİNDE ORTAK EĞİTİM  
ÇALIŞMALARINDA İŞBİRLİĞİNİ KABUL EDER.



**Prof. Dr. Yusuf SARINAY**  
**Rektör**  
**TOBB Ekonomi ve Teknoloji**  
**Üniversitesi**

.....  
**Kurum Yetkilisi**





**EK**

# **UYGULAMA SÖZLEŞMESİ**

# A. ÖĞRENCİLERİN YÜKÜMLÜLÜKLERİ



**Bu sözleşme;**

- 1. TOBB ETÜ fakültelerinde öğrenim gören bütün öğrenciler her akademik yılda bir dönem olmak üzere mezuniyetten önce toplam 10,5 ay ortak eğitim yapmak zorundadır.**
- 2. Öğrenciler, TOBB ETÜ Ortak Eğitim Yönergesi ve Ortak Eğitim İşbirliği Belgesi esaslarına göre belirlenen işyerinde gerekli uygulama çalışmalarını yapar**



- 3. Uygulama dönemi süresince iş ve çalışma mevzuatı ve işyerinin belirlediği tüm kural ve esaslara uyar.**
- 4. Ortak eğitim süresince yaptığı tüm etkinlikleri ve öğrenimle pekiştirilen bilgi ve becerileri özetleyen bir rapor hazırlar.**



- **Ortak eğitime katılan öğrencilerin disiplin işlerinde Yükseköğretim Kurumları Öğrenci Disiplin Yönetmeliği hükümleri geçerlidir. Ancak öğrenciler, işyerine ait yönetmeliklerin disiplin ve iş emniyeti ile ilgili hükümlerine de uymak zorundadırlar.**



- **Ortak eğitim süresi boyunca öğrencilerin izin hakkı bulunmamaktadır. Ancak ortak eğitim amiri, öğrenciye gerekli gördüğü hallerde (iş ve işyeri koşullarını dikkate alarak) ortak eğitim dönemi boyunca 7 iş gününü geçmeyecek şekilde izin verebilir. Verilen bu izin istenirse Firma veya Kurum tarafından ortak eğitim döneminin sonuna eklenebilir. İzinsiz veya mazeretsiz üç günden fazla işe gelmeyen öğrencinin ortak eğitimine derhal son verilerek durum işyeri tarafından bir yazı ile Koordinatörlüğe bildirilir.**



- **Ortak eğitim sırasında hastalanan ve hastalığı yedi günden fazla süren veya herhangi bir kazaya uğrayan öğrencinin adı, soyadı, hastalığın ve kazanın mahiyeti, işyeri tarafından Koordinatörlüğe bildirilir. Öğrencinin rapor dahil toplam devamsızlık süresi uygulama döneminin %20'sini aşarsa öğrenci devamsızlıktan kalır ve başarısız sayılır. Mücbir sebebe bağlı olarak başarısız sayılan öğrencilerin durumu Ortak Eğitim Yönetim Kurulu tarafından incelenerek karara bağlanır.**



**5-Ortak Eğitim çalışmaları sırasında ve bu uygulamanın sona ermesinden sonra 5 yıl süreyle yapılan Ortak Eğitim çalışmalarıyla ilgili tüm ticari sırları ve gizli belgeleri koruyacaklarını kabul ve beyan ederler. Söz konusu koruma kapsamında, Ortak Eğitim programı sırasında çalışma, araştırma-geliştirme ve endüstriyel uygulamalar sürecinde herhangi bir aşamada yer almış olan öğrenciler;**



- Bu çalışmalar kapsamında hiçbir bilgiyi ifşa etmeyeceğini,
- Ortak Eğitim ile ilgili olarak, kendisi tarafından düşünülmüş olsun olmasın, kurum veya işyeri için ticari sır niteliği taşıyan hiçbir bilgiyi üçüncü şahıslara beyan edemeyeceğini,
- Ortak- Eğitim programı sırasında kendisi tarafından kullanılan, üretilen, kontrol edilen tüm not, kayıt (bant, disk, disket vb.) ve belgeleri kuruma teslim etmeyi,





- **Ortak-Eğitim programı sonrasında veya bitiminden önce Ortak Eğitim programından ayrılmaları durumunda da geçerli olmak üzere, kurum veya işyeri ile rekabet içinde olan kuruluşlarla aynı konularda araştırma-geliştirme ve her türlü haksız rekabet ortamı yaratacak çalışmalarda bulunmamayı, kabul ve beyan ederler.**

## **B.KURUM EĞİTİM AMİRİNİN YÜKÜMLÜLÜKLERİ**



- 1. İşyerindeki ortak eğitim öğrencilerinin bilgi ve becerilerinin uygulama ile gelişmesi ve pekişmesi için gerekli uygun ortamı ve şartları hazırlar.**
- 2. İş disiplinine uygun çalışmasına yardımcı olur.**
- 3. Etkinliklerini izler.**
- 4. Dönem sonunda öğrencinin performansının değerlendirildiği raporu tamamlayarak imzalar ve kapalı zarfla TOBB ETU Ortak Eğitim ve Kariyer Planlama Koordinatörlüğü'ne gönderir.**



- **Bu sözleşmenin tarafları ....yılı ..... döneminde öğrenci ve kurum adına kurum eğitim amiridir. Ancak Ortak Eğitim ve Kariyer Geliştirme Koordinatörü sadece taraflar arasında bir sözleşmenin imzalandığından bilgi sahibi olduğunu göstermek amacıyla sözleşmeyi imzalamaktadır.**



**İşbu sözleşme TOBB ETÜ Ortak Yönergesi hükümlerine göre ve Ortak Eğitim İşbirliği Belgesinin eki olarak düzenlenmiş ve taraflarca okunarak kabul ve imza edilmiştir.**



Tarih : .... / .... / ....

.....

**Ortak Eğitim  
ve Kariyer Planlama  
Koordinatörü**  
**İmza**

.....

**Öğrenci**  
**İmza**

.....

**Kurum Eğitim  
Amiri**  
**İmza**